



2.1 ขั้นตอนการทำงานพร้อมแผนภาพ (Work Flow)

2.1.1 คำอธิบายสัญลักษณ์ (Symbol of Business Flow Diagram)

สัญลักษณ์	คำอธิบาย
	แบบฟอร์ม / หนังสือขอคืน ยกเว้น หรือลดหย่อนภาษี / เอกสารประกอบการพิจารณา
	กระบวนการทำงาน (Process)
	เอกสาร (Document) รายงาน (Report)
	ลูกศรแสดงลำดับการทำงาน (Flow Line)
	เงื่อนไข, สถานะ, วัตถุประสงค์ เพื่อเลือกทางเดินต่อไป (If, Case)
	ระบบงาน / ฐานข้อมูลภายใน (Database)
	กระบวนการทำงานภายนอกระบบ (Process) กระบวนการทำงานภายนอกระบบที่มีรายละเอียดอยู่ภายใน (Predefined Process)
	ระบบงาน / ฐานข้อมูลภายนอก (Database)
	เอกสาร (Document) / รายงาน (Report) ภายนอก
	กลุ่มของเอกสาร / กลุ่มของกระบวนการ
	ลูกศรแสดงการเชื่อมต่อกับระบบงานภายนอก
	On-Page Connector Symbol
	Off-Page Connector Symbol
	กระบวนการทำงานที่มีรายละเอียดอยู่ภายใน (Predefined Process)
	จุดเริ่มต้นและจุดสิ้นสุด (Terminator)



2.1.2 แผนภาพของงาน (Work Flow Diagram)

จากรายละเอียดขอบเขตระบบงานข้างต้นสามารถนำมาวิเคราะห์และนำเสนอเป็นขั้นตอนการทำงาน (Work Flow Diagram) ตามลำดับต่อไปนี้

- (1) ระบบเพิ่มประสิทธิภาพการบริหารการจัดเก็บภาษีน้ำมันและผลิตภัณฑ์น้ำมัน
 - ขั้นตอนการทำงานที่ 1 ทะเบียนถังเก็บน้ำมันและผลิตภัณฑ์น้ำมัน กรณีสร้างถังเก็บน้ำมันใหม่
 - ขั้นตอนการทำงานที่ 2 ทะเบียนถังเก็บน้ำมันและผลิตภัณฑ์น้ำมัน กรณีครบกำหนดตรวจสอบถังน้ำมัน
 - ขั้นตอนการทำงานที่ 3 ทะเบียนถังเก็บน้ำมันและผลิตภัณฑ์น้ำมัน กรณีหยุดการใช้งาน/หยุดซ่อมบำรุง
 - ขั้นตอนการทำงานที่ 4 ทะเบียนถังเก็บน้ำมันและผลิตภัณฑ์น้ำมัน กรณีขอเปลี่ยนชนิดน้ำมัน
 - ขั้นตอนการทำงานที่ 5 การรับน้ำมันและผลิตภัณฑ์น้ำมัน เข้าโรงอุตสาหกรรม ยกเว้นน้ำมันดิบ
 - ขั้นตอนการทำงานที่ 6 การจ่ายน้ำมันและผลิตภัณฑ์น้ำมัน ออกจากโรงอุตสาหกรรม ยกเว้นน้ำมันดิบ
 - ขั้นตอนการทำงานที่ 7 การควบคุมการขนส่งน้ำมันและผลิตภัณฑ์น้ำมัน ทางเรือจากต่างประเทศ
 - ขั้นตอนการทำงานที่ 8 การควบคุมการขนส่งน้ำมันและผลิตภัณฑ์น้ำมัน ทางเรือ
 - ขั้นตอนการทำงานที่ 9 การควบคุมการขนส่งน้ำมันและผลิตภัณฑ์น้ำมัน ทางบก ที่ขอยกเว้นภาษี
 - ขั้นตอนการทำงานที่ 10 การควบคุมการขนส่งน้ำมันและผลิตภัณฑ์น้ำมัน ทางบก ที่ชำระภาษีแล้ว
 - ขั้นตอนการทำงานที่ 11 งบประมาณการผลิตและจำหน่าย
 - ขั้นตอนการทำงานที่ 12 ประกาศ คณะกรรมการบริหารนโยบายพลังงาน (กบง.),
คณะกรรมการนโยบายพลังงานแห่งชาติ (กพช.) เกี่ยวกับ อัตรากองทุนน้ำมัน
เชื้อเพลิงและอัตรากองทุนอนุรักษ์พลังงาน
 - ขั้นตอนการทำงานที่ 13 ส่งเงินเข้ากองทุนน้ำมันเชื้อเพลิง
 - ขั้นตอนการทำงานที่ 14 ขอรับเงินชดเชยกองทุนน้ำมันเชื้อเพลิง
 - ขั้นตอนการทำงานที่ 15 ขอรับเงินคืนจากเงินกองทุนน้ำมันเชื้อเพลิง (เงินกองทุนคืน)
 - ขั้นตอนการทำงานที่ 16 ส่งเงินเข้ากองทุนเพื่อส่งเสริมการอนุรักษ์พลังงาน
 - ขั้นตอนการทำงานที่ 17 ขอรับเงินคืนจากกองทุนเพื่อส่งเสริมการอนุรักษ์พลังงาน

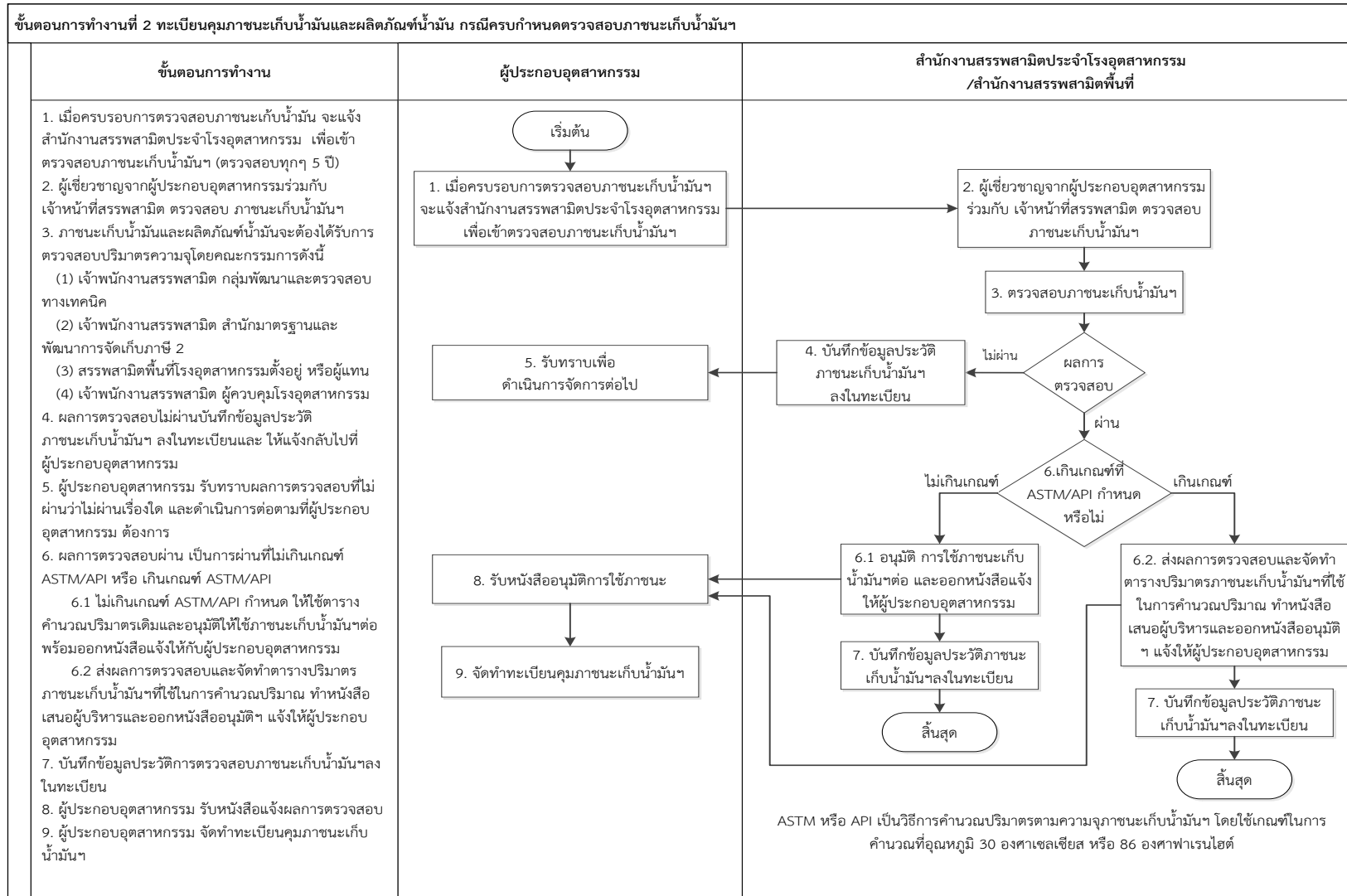


2.1.2.1 ขั้นตอนการทำงานที่ 1 ทะเบียนถึงเก็บน้ำมันและผลิตภัณฑ์น้ำมัน กรณีสร้างถังเก็บน้ำมันใหม่ (TOR No. 2.1.4)

ขั้นตอนการทำงาน	ผู้ประกอบอุตสาหกรรม	สำนักงานสรรพสามิตประจำโรงอุตสาหกรรม /สำนักงานสรรพสามิตพื้นที่	สำนักมาตรฐานและพัฒนาการจัดเก็บภาษี 2
<p>ขั้นตอนการทำงานที่ 1 ทะเบียนคุมภาชนะเก็บน้ำมันและผลิตภัณฑ์น้ำมัน กรณีสร้างถังเก็บน้ำมันใหม่</p> <p>1. ผู้ประกอบอุตสาหกรรมยื่นเรื่องขออนุมัติใช้ภาชนะเก็บน้ำมันและผลิตภัณฑ์น้ำมันและตารางคำนวณปริมาตรต่ออิตบี กรมสรรพสามิตร่วมฝั่งแสดงที่ตั้งและแบบรายละเอียดของภาชนะเก็บน้ำมันและผลิตภัณฑ์น้ำมันพร้อมแผนการดำเนินงาน</p> <p>2. แจ้งให้คณะกรรมการตรวจสอบปริมาตรความจุภาชนะเก็บน้ำมันและผลิตภัณฑ์น้ำมันต่ออิตบีกรมสรรพสามิต เป็นหนังสือล่วงหน้าอย่างน้อย 15 วัน คณะกรรมการประกอบด้วย</p> <p>(1) เจ้าหน้าที่งานสรรพสามิต กลุ่มพัฒนาและตรวจสอบทางเทคนิค</p> <p>(2) เจ้าหน้าที่งานสรรพสามิต สำนักมาตรฐานและพัฒนาการจัดเก็บภาษี 2</p> <p>(3) สำนักงานสรรพสามิตพื้นที่โรงงานอุตสาหกรรมตั้งอยู่ หรือผู้แทน</p> <p>(4) เจ้าหน้าที่งานสรรพสามิต ผู้ควบคุมโรงอุตสาหกรรม</p> <p>ร่วมกับผู้เชี่ยวชาญ ซึ่งผู้ประกอบอุตสาหกรรมจะต้องจัดหาเป็นผู้ดำเนินการในการตรวจสอบ ถ้าผลการตรวจสอบไม่ผ่าน ให้แจ้งกลับไปให้ผู้ประกอบอุตสาหกรรม</p> <p>3. ผู้ประกอบอุตสาหกรรม รับแจ้งผลการขอขึ้นทะเบียนถังเก็บน้ำมันที่ไม่ผ่านทำการแก้ไขตามที่ที่สรรพสามิตพื้นที่แจ้งผล</p> <p>4. เจ้าหน้าที่สรรพสามิตกลุ่มพัฒนาและตรวจสอบทางเทคนิค ตรวจสอบตารางคำนวณปริมาตรของผู้ประกอบอุตสาหกรรม ถูกต้องแล้วให้วิศวกรรับรอง และ ทำหนังสือเสนอผู้บังคับบัญชาอนุมัติฯแจ้งให้กับ สำนักมาตรฐานและพัฒนาการจัดเก็บภาษี 2 และผู้ประกอบอุตสาหกรรม</p> <p>5. ผู้ประกอบอุตสาหกรรมรับหนังสือแจ้งอนุมัติการใช้ภาชนะและตารางคำนวณปริมาตร</p> <p>5.1 ตารางคำนวณปริมาตรที่ได้รับการอนุมัติแล้วให้ผู้ประกอบอุตสาหกรรมจัดส่งสำเนาให้แก่ผู้เกี่ยวข้อง ดังนี้</p> <p>(1) กรณีโรงอุตสาหกรรมตั้งอยู่ในเขตกรุงเทพฯ ให้ส่งจำนวน 3 ชุด สำหรับกลุ่มพัฒนาและตรวจสอบทางเทคนิค จำนวน 1 ชุด สำนักมาตรฐานและพัฒนาการจัดเก็บภาษี 2 จำนวน 1 ชุด และสำนักงานสรรพสามิตประจำโรงอุตสาหกรรม จำนวน 1 ชุด</p> <p>(2) กรณีโรงอุตสาหกรรมตั้งอยู่ในเขตจังหวัดอื่นนอกจากกรุงเทพฯ ให้ส่งจำนวน 4 ชุด สำหรับ กลุ่มพัฒนาและตรวจสอบทางเทคนิค จำนวน 1 ชุด สำนักมาตรฐานและพัฒนาการจัดเก็บภาษี 2 จำนวน 1 ชุด สำนักงานสรรพสามิตพื้นที่โรงอุตสาหกรรมตั้งอยู่ จำนวน 1 ชุด และสำนักงานสรรพสามิตประจำโรงอุตสาหกรรม จำนวน 1 ชุด</p> <p>6. ผู้ประกอบอุตสาหกรรม จัดทำทะเบียนคุมภาชนะเก็บน้ำมันฯ</p> <p>7. เจ้าหน้าที่สรรพสามิตพื้นที่หรือผู้ควบคุมโรงอุตสาหกรรม บันทึกข้อมูลภาชนะเก็บน้ำมันฯ ใหม่ลงในทะเบียนคุมภาชนะเก็บน้ำมันฯ</p> <p>8. สำนักมาตรฐานและพัฒนาการจัดเก็บภาษี 2 รับหนังสือแจ้งอนุมัติการใช้ภาชนะและตารางคำนวณปริมาตร</p>	<p>เริ่มต้น</p> <p>1. ผู้ประกอบอุตสาหกรรม ทำการยื่นเรื่องขออนุมัติใช้ภาชนะเก็บน้ำมัน ฯ</p> <p>3.แก้ไขตามที่สรรพสามิตพื้นที่แจ้งผล</p> <p>5. รับหนังสือแจ้งอนุมัติการใช้ภาชนะและตารางคำนวณปริมาตร</p> <p>6.จัดทำทะเบียนคุมภาชนะเก็บน้ำมันฯ</p>	<p>2. เจ้าหน้าที่สรรพสามิต ที่รับผิดชอบร่วมกับผู้เชี่ยวชาญจากผู้ประกอบอุตสาหกรรม เข้าตรวจสอบ</p> <p>ผลการตรวจสอบ</p> <p>ไม่ผ่าน</p> <p>ผ่าน</p> <p>4. ผลการตรวจสอบตารางคำนวณปริมาตรภาชนะเก็บน้ำมันฯ ให้วิศวกรรับรองและทำหนังสือเสนอผู้บังคับบัญชาอนุมัติฯ พร้อมแจ้งให้กับ สมฐ.2 และผู้ประกอบอุตสาหกรรม</p> <p>7.บันทึกข้อมูลภาชนะเก็บน้ำมันฯ ลงในทะเบียน</p> <p>สิ้นสุด</p>	<p>8. รับหนังสือแจ้งอนุมัติการใช้ภาชนะและตารางคำนวณปริมาตร</p>

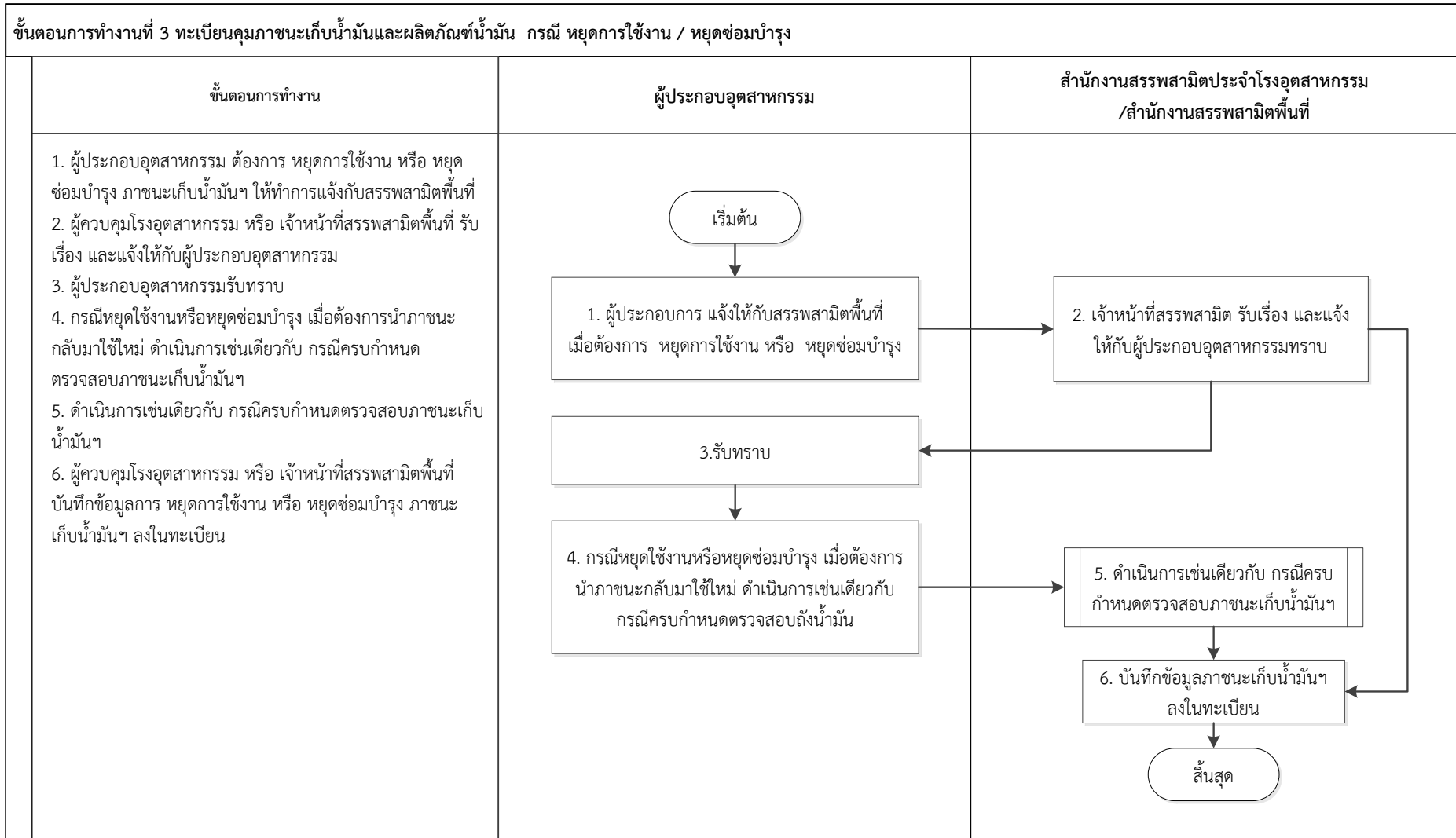


2.1.2.2 ขั้นตอนการทำงานที่ 2 ทะเบียนถึงเก็บน้ำมันและผลิตภัณฑ์น้ำมัน กรณีครบกำหนดตรวจสอบถึงน้ำมัน (TOR No. 2.1.4)





2.1.2.3 ขั้นตอนการทำงานที่ 3 ทะเบียนคุณภาพขณะเก็บน้ำมันและผลิตภัณฑ์น้ำมัน กรณีหยุดการใช้งาน / หยุดซ่อมบำรุง (TOR No. 2.1.4)





2.1.2.4 ขั้นตอนการทำงานที่ 4 ทะเบียนถึงเก็บน้ำมันและผลิตภัณฑ์น้ำมัน กรณีขอเปลี่ยนชนิดน้ำมัน (TOR No. 2.1.4)

ขั้นตอนการทำงานที่ 4 ทะเบียนคุณภาพขณะเก็บน้ำมันและผลิตภัณฑ์น้ำมัน กรณีขอเปลี่ยนชนิดน้ำมัน		
ขั้นตอนการทำงาน	ผู้ประกอบการอุตสาหกรรม	สำนักงานสรรพสามิตประจำโรงอุตสาหกรรม /สำนักงานสรรพสามิตพื้นที่
<ol style="list-style-type: none"> ผู้ประกอบการอุตสาหกรรม ต้องการเปลี่ยนชนิดน้ำมันในภาชนะเก็บน้ำมันฯ ให้ทำการแจ้งกับสรรพสามิตพื้นที่ ผู้ควบคุมโรงอุตสาหกรรม หรือ เจ้าหน้าที่สรรพสามิตพื้นที่ ตรวจสอบความถูกต้อง แจ้งผลให้กับผู้ประกอบการ ผู้ประกอบการอุตสาหกรรมรับทราบ พร้อมดำเนินการเปลี่ยนชนิดน้ำมันในภาชนะเก็บ ผู้ควบคุมโรงอุตสาหกรรม หรือ เจ้าหน้าที่สรรพสามิตพื้นที่ บันทึกข้อมูลการเปลี่ยนชนิดน้ำมันในภาชนะเก็บน้ำมันฯ ลงในทะเบียน 	<pre> graph TD Start([เริ่มต้น]) --> Step1[1. ผู้ประกอบการ แจ้งให้กับสรรพสามิตพื้นที่ที่ทราบ ว่าต้องการเปลี่ยนชนิดน้ำมัน] Step1 --> Step2[2. เจ้าหน้าที่สรรพสามิต ตรวจสอบความถูกต้องและแจ้งผลให้กับผู้ประกอบการ] Step2 --> Step3[3. รับทราบ] Step2 --> Step4[4. บันทึกข้อมูลถึงภาชนะน้ำมันฯ ลงในทะเบียน] Step4 --> End([สิ้นสุด]) </pre>	



2.1.2.5 ขั้นตอนการทำงานที่ 5 การรับน้ำมันและผลิตภัณฑ์น้ำมัน เข้าโรงอุตสาหกรรม ยกเว้นน้ำมันดิบ (TOR No. 2.1.4)

ขั้นตอนการทำงานที่ 5 การรับน้ำมันและผลิตภัณฑ์น้ำมัน เข้าโรงอุตสาหกรรม (ยกเว้นน้ำมันดิบ) (1/2)			
ขั้นตอนการทำงาน	ผู้ประกอบการอุตสาหกรรม	ผู้ควบคุมโรงอุตสาหกรรม	สำนักงานสรรพสามิตพื้นที่
<ol style="list-style-type: none"> 1. ผู้ประกอบการอุตสาหกรรมมีความประสงค์รับน้ำมันและผลิตภัณฑ์น้ำมันเข้าโรงอุตสาหกรรม ให้แจ้งผู้ควบคุมโรงอุตสาหกรรม ตามแบบ น.ม.1 ก่อนการรับน้ำมันและผลิตภัณฑ์น้ำมัน เว้นแต่กรณีมีความจำเป็นเร่งด่วนให้ส่งแบบ น.ม.1 ทางโทรสารหรือทาง E-mail แล้วส่งต้นฉบับแบบ น.ม.1 ในวันถัดไป 2. ผู้ควบคุมโรงงานอุตสาหกรรมรับแบบ น.ม.1 3. ผู้ควบคุมดำเนินการก่อนการรับน้ำมันและผลิตภัณฑ์น้ำมัน ดังนี้ <ol style="list-style-type: none"> 3.1 ไขกุญแจ/ทำลายดวงตรากรมฯที่ต่อรับ-จ่าย 3.2 ตรวจวัดน้ำมันและผลิตภัณฑ์น้ำมัน และบันทึกผลลงในแบบ น.ม.2 หรือ น.ม.6 3.3 คำนวณหาปริมาณน้ำมันและผลิตภัณฑ์น้ำมัน และบันทึกผลลงในแบบ น.ม.3 หรือ น.ม.4 หรือ น.ม.5, น.ม.7, น.ม.8, น.ม.9 แล้วแต่กรณี 4. ผู้ควบคุมเข้าควบคุมการรับน้ำมันและผลิตภัณฑ์น้ำมัน 5. ผู้ควบคุมดำเนินการหลังการรับน้ำมันและผลิตภัณฑ์น้ำมัน ดังนี้ <ol style="list-style-type: none"> 5.1 ไขกุญแจ/ผนึกดวงตรากรมฯที่ต่อรับ-จ่าย 5.2 ตรวจวัดน้ำมันและผลิตภัณฑ์น้ำมัน และบันทึกผลลงในแบบ น.ม.2 หรือ น.ม.6 5.3 คำนวณหาปริมาณน้ำมันและผลิตภัณฑ์น้ำมัน และบันทึกผลลงในแบบ น.ม.3 หรือ น.ม.4 หรือ น.ม.5, น.ม.7, น.ม.8, น.ม.9 แล้วแต่กรณี 	<p style="text-align: center;">เริ่มต้น</p> <div style="border: 1px solid black; padding: 5px; margin: 10px 0;"> <ol style="list-style-type: none"> 1. ผู้ประกอบการอุตสาหกรรมมีความประสงค์รับน้ำมันและผลิตภัณฑ์น้ำมันเข้าโรงอุตสาหกรรม ให้แจ้งผู้ควบคุมโรงอุตสาหกรรม ตามแบบ น.ม.1 ก่อนการรับน้ำมันและผลิตภัณฑ์น้ำมัน </div>	<div style="border: 1px solid black; padding: 5px; margin: 10px 0;"> <ol style="list-style-type: none"> 2. ผู้ควบคุมโรงงานอุตสาหกรรมรับแบบ น.ม.1 </div> <div style="border: 1px solid black; padding: 5px; margin: 10px 0;"> <ol style="list-style-type: none"> 3. ผู้ควบคุมดำเนินการก่อนการรับน้ำมันฯ ดังนี้ <ol style="list-style-type: none"> 3.1 ไขกุญแจ/ทำลายดวงตรากรมฯที่ต่อรับ-จ่าย 3.2 ตรวจวัดน้ำมันและผลิตภัณฑ์น้ำมัน และบันทึกผลลงในแบบ น.ม.2 หรือ น.ม.6 3.3 คำนวณหาปริมาณน้ำมันและผลิตภัณฑ์น้ำมัน และบันทึกผลลงในแบบ น.ม.3 หรือ น.ม.4 หรือ น.ม.5, น.ม.7, น.ม.8, น.ม.9 แล้วแต่กรณี </div> <div style="border: 1px solid black; padding: 5px; margin: 10px 0;"> <ol style="list-style-type: none"> 4. ควบคุมการรับน้ำมันและผลิตภัณฑ์น้ำมัน </div> <div style="border: 1px solid black; padding: 5px; margin: 10px 0;"> <ol style="list-style-type: none"> 5. ผู้ควบคุมดำเนินการหลังการรับน้ำมันฯ ดังนี้ <ol style="list-style-type: none"> 5.1 ไขกุญแจ/ผนึกดวงตรากรมฯที่ต่อรับ-จ่าย 5.2 ตรวจวัดน้ำมันและผลิตภัณฑ์น้ำมัน และบันทึกผลลงในแบบ น.ม.2 หรือ น.ม.6 5.3 คำนวณหาปริมาณน้ำมันและผลิตภัณฑ์น้ำมัน และบันทึกผลลงในแบบ น.ม.3 หรือ น.ม.4 หรือ น.ม.5, น.ม.7, น.ม.8, น.ม.9 แล้วแต่กรณี </div> <p style="text-align: center;">1</p>	

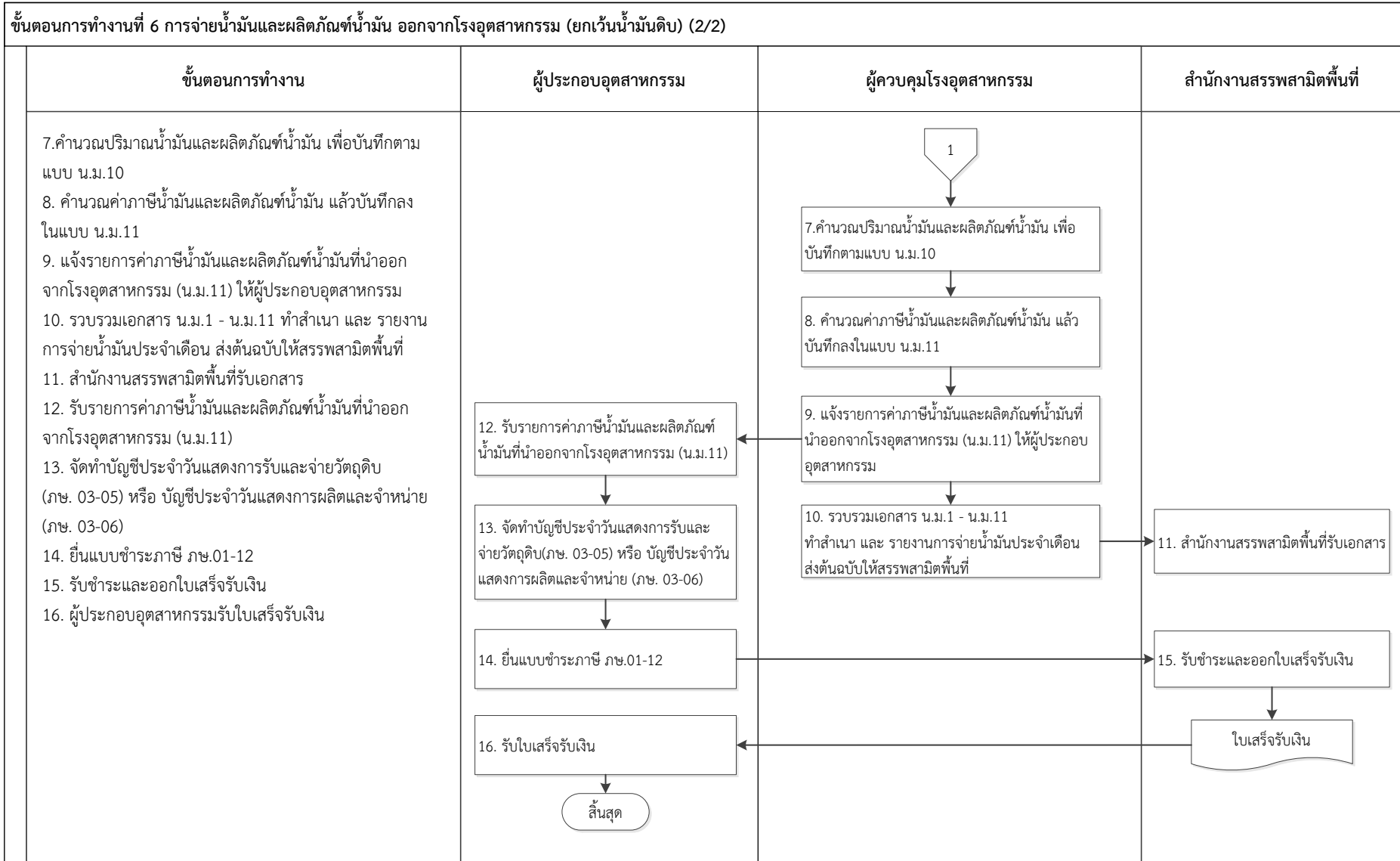


ขั้นตอนการทำงานที่ 5 การรับน้ำมันและผลิตภัณฑ์น้ำมัน เข้าโรงอุตสาหกรรม (ยกเว้นน้ำมันดิบ) (2/2)			
ขั้นตอนการทำงาน	ผู้ประกอบการอุตสาหกรรม	ผู้ควบคุมโรงอุตสาหกรรม	สำนักงานสรรพสามิตพื้นที่
<p>6. ผู้ควบคุมร่วมกับผู้ประกอบการเก็บตัวอย่างน้ำมันส่งให้กลุ่มวิเคราะห์สินค้าและของกลาง</p> <p>7. คำนวณปริมาณน้ำมันและผลิตภัณฑ์น้ำมัน เพื่อบันทึกตามแบบ น.ม.10</p> <p>8. แจ้งผลการตรวจวัดปริมาณน้ำมันและผลิตภัณฑ์น้ำมันให้ผู้ประกอบการอุตสาหกรรม</p> <p>9. รับผลการตรวจวัดปริมาณน้ำมันและผลิตภัณฑ์น้ำมัน</p> <p>10. จัดทำบัญชีประจำวันแสดงการรับและจ่ายวัตถุดิบ(ภษ. 03-05) หรือบัญชีประจำวันแสดงการผลิตและจำหน่าย (ภษ. 03-06)</p> <p>11. กรณีที่รับน้ำมันตามแบบคำขอยกเว้นภาษี (ภษ.01-45) ต้องจัดทำรายงาน ผลการตรวจวัดปริมาณน้ำมันและผลิตภัณฑ์น้ำมัน ส่งให้ผู้ควบคุมโรงงานอุตสาหกรรมต้นทาง</p> <p>12. จัดทำรายงานการรับน้ำมันประจำเดือน ส่งให้กับสำนักงานสรรพสามิตพื้นที่</p> <p>13. สำนักงานสรรพสามิตพื้นที่ รับรายงานการรับน้ำมันประจำเดือน</p>	<p>9. รับผลการตรวจวัดปริมาณน้ำมันและผลิตภัณฑ์น้ำมัน</p> <p>10. จัดทำบัญชีประจำวันแสดงการรับและจ่ายวัตถุดิบ(ภษ. 03-05) หรือ บัญชีประจำวันแสดงการผลิตและจำหน่าย (ภษ. 03-06)</p> <p>สิ้นสุด</p>	<p>1. (Start)</p> <p>6. ผู้ควบคุมร่วมกับผู้ประกอบการเก็บตัวอย่างน้ำมันส่งให้กลุ่มวิเคราะห์สินค้าและของกลาง</p> <p>7. คำนวณปริมาณน้ำมันและผลิตภัณฑ์น้ำมัน เพื่อบันทึกตามแบบ น.ม.10</p> <p>8. แจ้งผลการตรวจวัดปริมาณน้ำมันและผลิตภัณฑ์น้ำมันให้ผู้ประกอบการอุตสาหกรรม</p> <p>11. กรณีที่รับน้ำมันตามแบบคำขอยกเว้นภาษี (ภษ.01-45) ต้องจัดทำรายงาน ผลการตรวจวัดปริมาณน้ำมันและผลิตภัณฑ์น้ำมัน ส่งให้ผู้ควบคุมโรงงานอุตสาหกรรมต้นทาง</p> <p>12. จัดทำรายงานการรับน้ำมันประจำเดือน ส่งให้กับสำนักงานสรรพสามิตพื้นที่</p>	<p>13. รับรายงานการรับน้ำมันประจำเดือน</p>



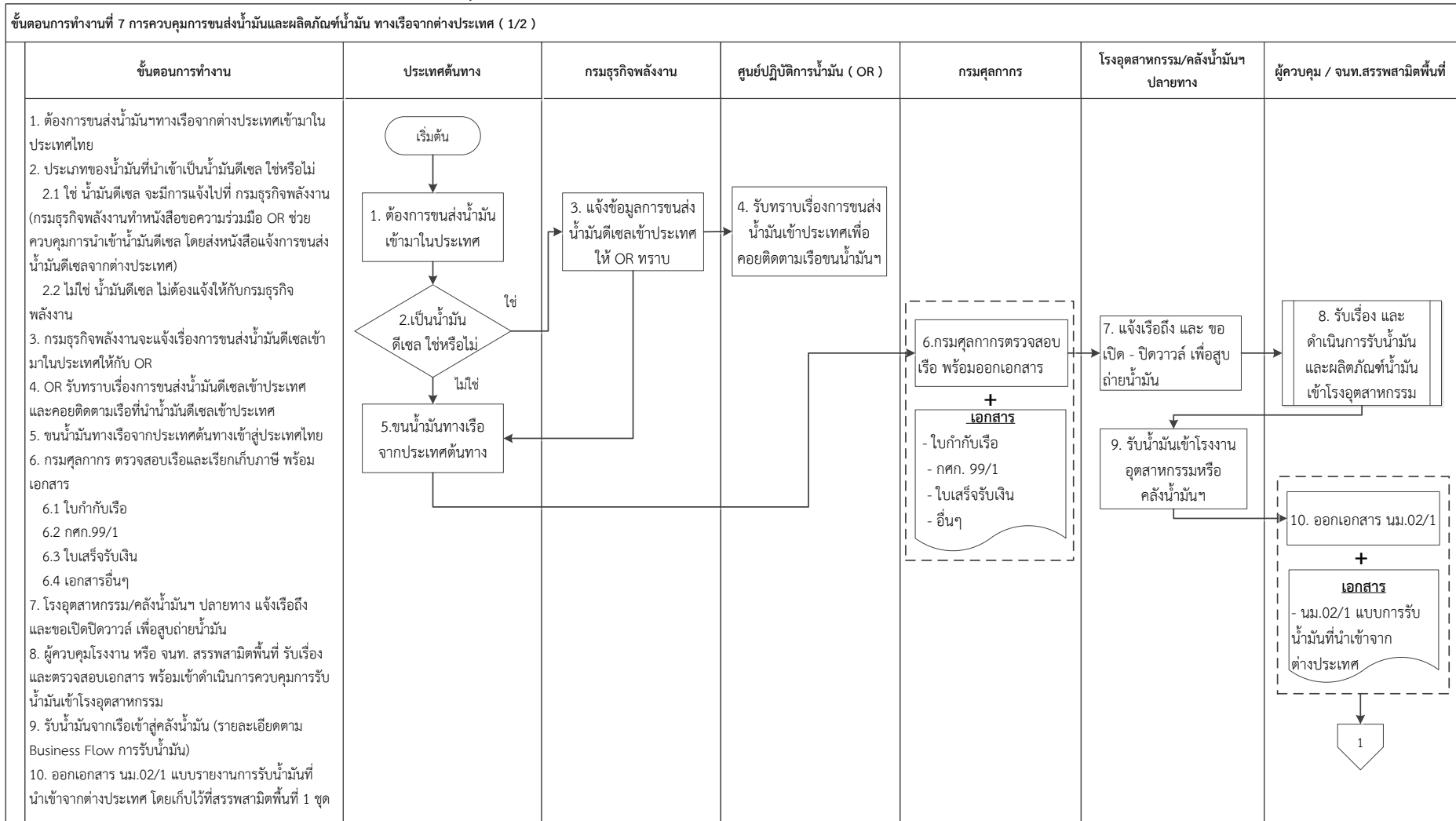
2.1.2.6 ขั้นตอนการทำงานที่ 6 การจ่ายน้ำมันและผลิตภัณฑ์น้ำมัน ออกจากโรงอุตสาหกรรม ยกเว้นน้ำมันดิบ (TOR No. 2.1.4)

ขั้นตอนการทำงานที่ 6 การจ่ายน้ำมันและผลิตภัณฑ์น้ำมัน ออกจากโรงอุตสาหกรรม (ยกเว้นน้ำมันดิบ) (1/2)			
ขั้นตอนการทำงาน	ผู้ประกอบการอุตสาหกรรม	ผู้ควบคุมโรงอุตสาหกรรม	สำนักงานสรรพสามิตพื้นที่
<p>1. ผู้ประกอบการอุตสาหกรรมมีความประสงค์จ่ายน้ำมันและผลิตภัณฑ์น้ำมันออกจากโรงอุตสาหกรรม ให้แจ้งผู้ควบคุมโรงอุตสาหกรรม ตามแบบ น.ม.1 ก่อนการนำน้ำมันและผลิตภัณฑ์น้ำมันออกจากโรงอุตสาหกรรม เว้นแต่กรณีมีความจำเป็นเร่งด่วนให้ส่งแบบ น.ม.1 ทางโทรสาร หรือทาง E-mail แล้วส่งต้นฉบับแบบ น.ม.1 ในวันถัดไป</p> <p>2. ผู้ควบคุมโรงอุตสาหกรรมรับแบบ น.ม.1</p> <p>3. ผู้ควบคุมดำเนินการก่อนการจ่ายน้ำมันและผลิตภัณฑ์น้ำมัน ดังนี้</p> <ul style="list-style-type: none"> - ไขกุญแจ/ทำลายดวงตรากรมฯ ที่ขอรับ-จ่าย - ตรวจสอบวัดน้ำมันและผลิตภัณฑ์น้ำมัน และบันทึกผลลงในแบบ น.ม.2 หรือ น.ม.6 - คำนวณหาปริมาณน้ำมันและผลิตภัณฑ์น้ำมัน และบันทึกผลลงในแบบ น.ม.3 หรือ น.ม.4 หรือ น.ม.5, น.ม.7, น.ม.8, น.ม.9 แล้วแต่กรณี <p>4. ควบคุมการจ่ายน้ำมันและผลิตภัณฑ์น้ำมัน</p> <p>5. ผู้ควบคุมดำเนินการหลังการรับน้ำมันและผลิตภัณฑ์น้ำมัน ดังนี้</p> <ul style="list-style-type: none"> - ไขกุญแจ/ผนึกดวงตรากรมฯ ที่ขอรับ-จ่าย - ตรวจสอบวัดน้ำมันและผลิตภัณฑ์น้ำมัน และบันทึกผลลงในแบบฯ น.ม.2 หรือ น.ม.6 - คำนวณหาปริมาณน้ำมันและผลิตภัณฑ์น้ำมัน และบันทึกผลลงในแบบฯ น.ม.3 หรือ น.ม.4 หรือ น.ม.5, น.ม.7, น.ม.8, น.ม.9 แล้วแต่กรณี <p>6. ผู้ควบคุมร่วมกับผู้ประกอบการเก็บตัวอย่างน้ำมันส่งให้กลุ่มวิเคราะห์หีสินค้าและของกลาง</p>	<p>เริ่มต้น</p> <p>1. ผู้ประกอบการอุตสาหกรรมมีความประสงค์จ่ายน้ำมันและผลิตภัณฑ์น้ำมันออกจากโรงอุตสาหกรรม ให้แจ้งผู้ควบคุมโรงอุตสาหกรรม ตามแบบ น.ม.1 ก่อนการจ่ายน้ำมันและผลิตภัณฑ์น้ำมัน</p>	<p>2. ผู้ควบคุมโรงอุตสาหกรรมรับแบบ น.ม.1</p> <p>3. ผู้ควบคุมดำเนินการก่อนการจ่ายน้ำมันฯ ดังนี้</p> <ul style="list-style-type: none"> - ไขกุญแจ/ทำลายดวงตรากรมฯ ที่ขอรับ-จ่าย - ตรวจสอบวัดน้ำมันและผลิตภัณฑ์น้ำมัน และบันทึกผลลงในแบบ น.ม.2 หรือ น.ม.6 - คำนวณหาปริมาณน้ำมันและผลิตภัณฑ์น้ำมัน และบันทึกผลลงในแบบ น.ม.3 หรือ น.ม.4 หรือ น.ม.5, น.ม.7, น.ม.8, น.ม.9 แล้วแต่กรณี <p>4. ควบคุมการจ่ายน้ำมันและผลิตภัณฑ์น้ำมัน</p> <p>5. ผู้ควบคุมดำเนินการหลังการจ่ายน้ำมันฯ ดังนี้</p> <ul style="list-style-type: none"> - ไขกุญแจ/ผนึกดวงตรากรมฯ ที่ขอรับ-จ่าย - ตรวจสอบวัดน้ำมันและผลิตภัณฑ์น้ำมัน และบันทึกผลลงในแบบฯ น.ม.2 หรือ น.ม.6 - คำนวณหาปริมาณน้ำมันและผลิตภัณฑ์น้ำมัน และบันทึกผลลงในแบบฯ น.ม.3 หรือ น.ม.4 หรือ น.ม.5, น.ม.7, น.ม.8, น.ม.9 แล้วแต่กรณี <p>6. ผู้ควบคุมร่วมกับผู้ประกอบการเก็บตัวอย่างน้ำมันส่งให้กลุ่มวิเคราะห์หีสินค้าและของกลาง</p> <p>1</p>	





2.1.2.7 ขั้นตอนการทำงานที่ 7 การควบคุมการขนส่งน้ำมันและผลิตภัณฑ์น้ำมัน ทางเรือจากต่างประเทศ (TOR No. 2.1.5)



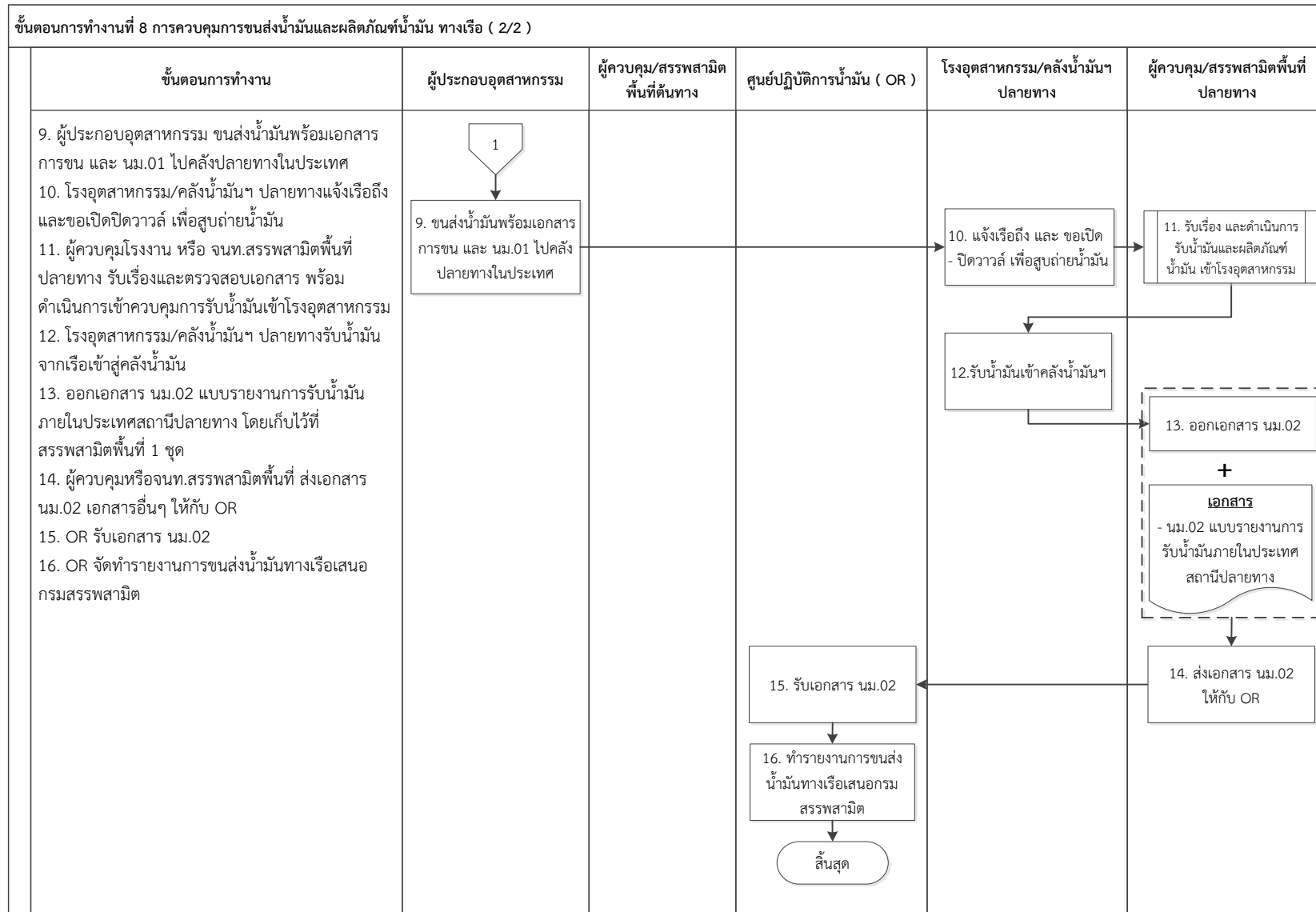


ขั้นตอนการทำงานที่ 7 การควบคุมการขนส่งน้ำมันและผลิตภัณฑ์น้ำมัน ทางเรือจากต่างประเทศ (2/2)						
ขั้นตอนการทำงาน	ประเทศต้นทาง	กรมธุรกิจพลังงาน	ศูนย์ปฏิบัติการน้ำมัน (OR)	กรมศุลกากร	โรงอุตสาหกรรม /คลังน้ำมันปลายทาง	ผู้ควบคุม / จนท.สรรพสามิตพื้นที่
11. ผู้ควบคุม หรือ จนท.สรรพสามิตพื้นที่ ส่งเอกสาร นม.02/1 , กศก.99/1 และ เอกสารอื่นๆ ให้กับ OR 12. OR รับเอกสาร นม.02/1 กศก.99/1 และเอกสารอื่นๆ 13. OR ทำรายงานสรุปการรับน้ำมันจาก ต่างประเทศ ให้กับกรมธุรกิจพลังงาน โดยสรุปเป็นช่วงของวันที่ 1-15 และ วันที่ 16 - สิ้นเดือน 14. กรมธุรกิจพลังงาน รับรายงานสรุป 15. OR จัดทำรายงานการนำเข้าน้ำมัน ทั้งหมดเสนอต่อกรมสรรพสามิต		14. รับรายงานสรุป				



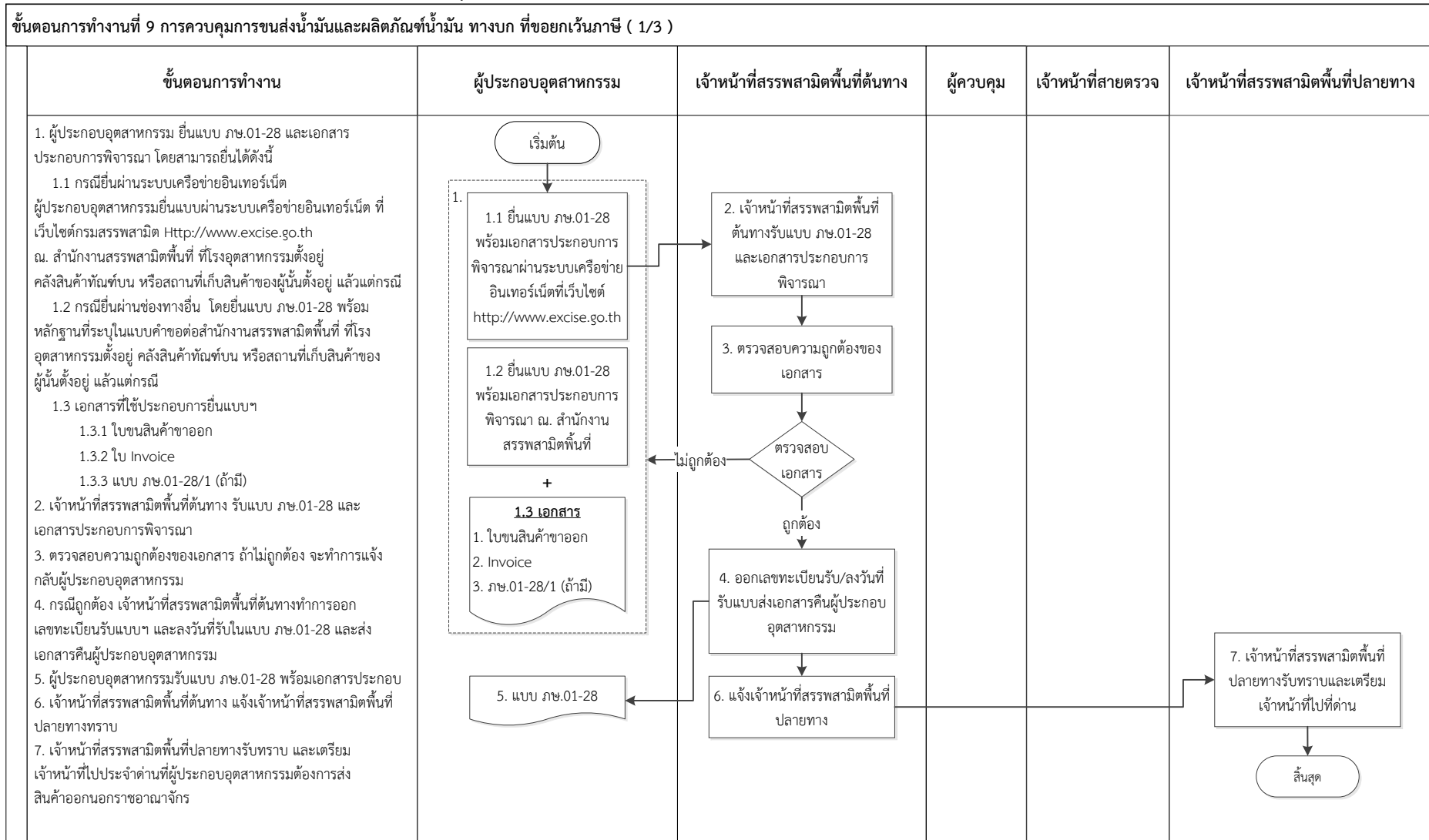
2.1.2.8 ขั้นตอนการทำงานที่ 8 การควบคุมการขนส่งน้ำมันและผลิตภัณฑ์น้ำมัน ทางเรือ (TOR No. 2.1.5)

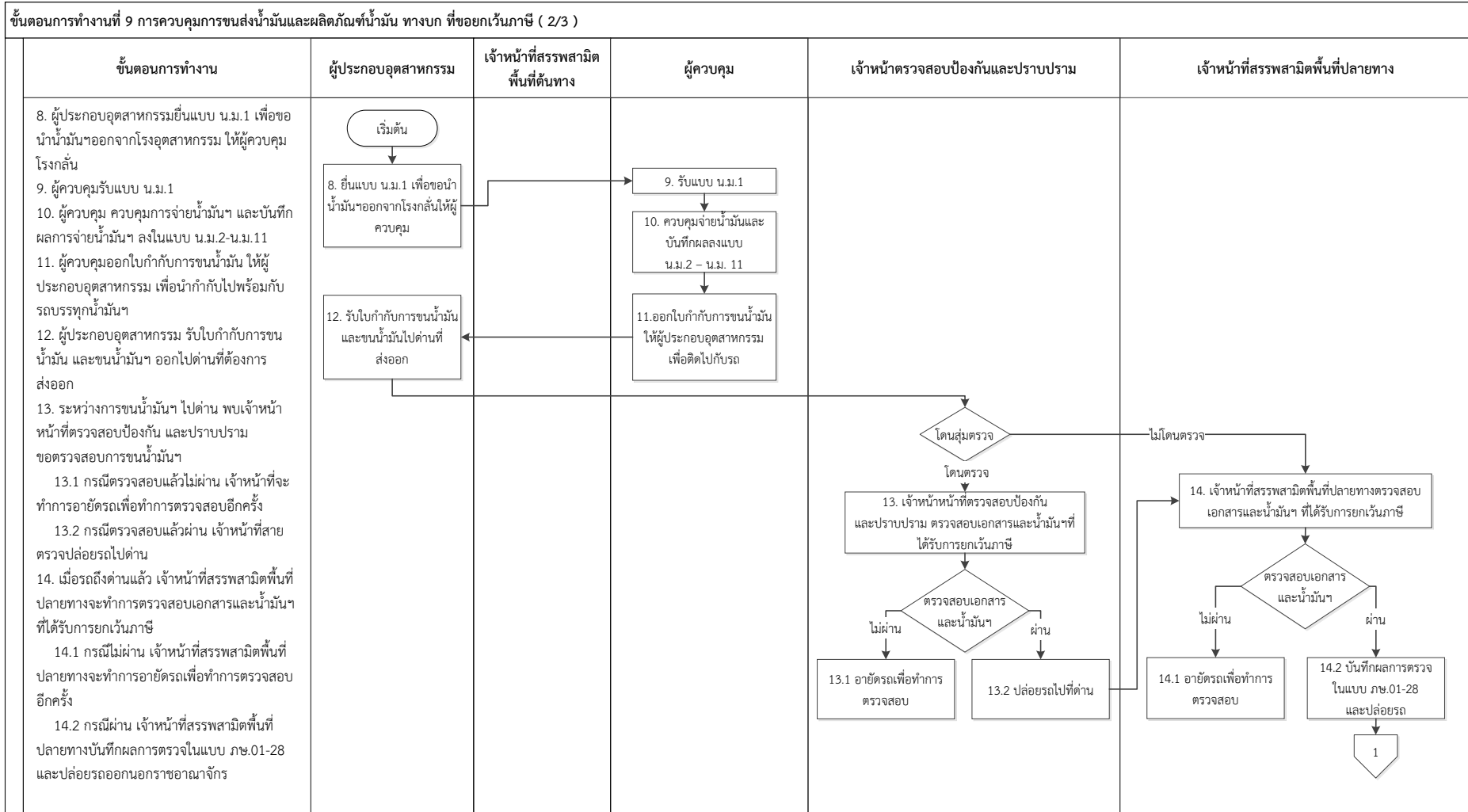
ขั้นตอนการทำงานที่ 8 การควบคุมการขนส่งน้ำมันและผลิตภัณฑ์น้ำมัน ทางเรือ (1/2)					
ขั้นตอนการทำงาน	ผู้ประกอบการอุตสาหกรรม	ผู้ควบคุม/จนท.สรรพสามิต พื้นที่ต้นทาง	ศูนย์ปฏิบัติการน้ำมัน (OR)	โรงอุตสาหกรรม/ คลังน้ำมันปลายทาง	ผู้ควบคุม/จนท.สรรพสามิต พื้นที่ ปลายทาง
<p>1. ผู้ประกอบการอุตสาหกรรม แจ้งผู้ควบคุมประจำโรงอุตสาหกรรม หรือ จนท.สรรพสามิตพื้นที่ เมื่อต้องการจะขนส่งน้ำมันโดยใช้เรือ จากโรงอุตสาหกรรม/คลังน้ำมัน ไปยังสถานีปลายทาง</p> <p>2. ผู้ควบคุม หรือ จนท.สรรพสามิตพื้นที่ ออกเอกสาร นม.01 แบบรายงานการจ่ายน้ำมันภายในประเทศ สถานีต้นทาง โดยเก็บไว้ที่สรรพสามิตพื้นที่ 1 ชุด</p> <p>3. ผู้ควบคุม หรือ จนท.สรรพสามิตพื้นที่ ส่งเอกสาร นม.01 ให้กับ OR</p> <p>4. OR รับเอกสาร นม.01 และคอยติดตามเรือขนส่งน้ำมัน</p> <p>5. ปลายทางการขนส่งน้ำมัน</p> <p>5.1 ถ้าเป็นการขนน้ำมันไปต่างประเทศ ให้ส่งเอกสาร นม.01 ติดไปกับเรือ 1 ชุด และปล่อยเรือเดินทางไปต่างประเทศ</p> <p>5.2 ถ้าเป็นการขนน้ำมันไปปลายทางภายในประเทศ ให้ทำตามขั้นตอนข้อที่ 7 ต่อไป</p> <p>6. ผู้ประกอบการอุตสาหกรรม ขนส่งน้ำมันพร้อมเอกสารการขน และนม.01 ไปต่างประเทศ</p> <p>7. ส่งเอกสาร นม.01 ให้กับ ผู้ควบคุม หรือ จนท.สรรพสามิตพื้นที่ ปลายทาง</p> <p>8. ผู้ควบคุม หรือ จนท.สรรพสามิตพื้นที่ปลายทาง รับเอกสาร นม.01</p>			<p>4. รับเอกสาร นม.01 และคอยติดตามเรือขนส่งน้ำมัน</p>		<p>8. รับเอกสาร นม.01</p>





2.1.2.9 ขั้นตอนการทำงานที่ 9 การควบคุมการขนส่งน้ำมันและผลิตภัณฑ์น้ำมัน ทางบก ที่ขอยกเว้นภาษี (TOR No. 2.1.5)







ขั้นตอนการทำงานที่ 9 การควบคุมการขนส่งน้ำมันและผลิตภัณฑ์น้ำมัน ทางบก ที่ขอยกเว้นภาษี (3/3)					
ขั้นตอนการทำงาน	ผู้ประกอบการ	เจ้าหน้าที่สรรพสามิต พื้นที่ต้นทาง	ผู้ควบคุม	เจ้าหน้าที่สายตรวจ	เจ้าหน้าที่สรรพสามิต พื้นที่ปลายทาง
<p>15. เมื่อทำการส่งออกเรียบร้อยแล้ว</p> <p>15.1 ผู้ประกอบการอุตสาหกรรมต้องทำการยื่นแบบ ภษ.01-28 พร้อมเอกสารประกอบการพิจารณา ณ สำนักงานสรรพสามิตพื้นที่ต้นทางภายใน 60 วัน นับแต่วันที่ส่งสินค้าออกนอกราชอาณาจักร</p> <p>15.2 เอกสารที่ใช้ประกอบการยื่นแบบฯ</p> <p>15.2.1 ใบขนสินค้าขาออก</p> <p>15.2.2 เอกสารแสดงการสั่งซื้อ</p> <p>15.2.3 ใบแสดงรายการสินค้า Invoice</p> <p>15.2.4 สำเนาหลักฐานแสดงการชำระราคาสินค้า</p> <p>15.2.5 แบบ ภษ.01-28/1 (ถ้ามี)</p> <p>16. เจ้าหน้าที่สรรพสามิตพื้นที่ต้นทางรับแบบ ภษ.01-28 และเอกสารประกอบการพิจารณา</p> <p>17. ตรวจสอบความถูกต้องของเอกสาร ถ้าไม่ถูกต้อง จะทำการแจ้งกลับผู้ประกอบการ</p> <p>18. เจ้าหน้าที่สรรพสามิตพื้นที่ต้นทางทำหนังสืออนุมัติการยกเว้นภาษีหรือ หนังสืออนุมัติคืนภาษี</p> <p>19. หนังสืออนุมัติยกเว้นภาษี หรือ หนังสืออนุมัติคืนภาษี</p>	<p>15.1 ยื่นแบบ ภษ.01-28 พร้อมเอกสารประกอบการพิจารณา ณ สำนักงานสรรพสามิตพื้นที่ต้นทางภายใน 60 วัน นับแต่วันที่ส่งสินค้าออกนอกราชอาณาจักร</p> <p>+</p> <p>15.2 เอกสาร</p> <ol style="list-style-type: none"> ใบขนสินค้าขาออก เอกสารแสดงการสั่งซื้อ ใบแสดงรายการสินค้า Invoice สำเนาหลักฐานแสดงการชำระราคาสินค้า ภษ.01-28/1 (ถ้ามี) <p>19. หนังสืออนุมัติยกเว้นภาษี หรือ หนังสืออนุมัติคืนภาษี</p>	<p>16. เจ้าหน้าที่สรรพสามิตพื้นที่ต้นทางรับแบบ ภษ.01-28 และเอกสารประกอบการพิจารณา</p> <p>17. ตรวจสอบความถูกต้องของเอกสาร</p> <p>ตรวจสอบเอกสาร</p> <p>18. เจ้าหน้าที่สรรพสามิตพื้นที่ต้นทางทำหนังสืออนุมัติการยกเว้นภาษีหรือ หนังสืออนุมัติคืนภาษี</p>			



2.1.2.10 ขั้นตอนการทำงานที่ 10 การควบคุมการขนส่งน้ำมันและผลิตภัณฑ์น้ำมัน ทางบก ที่ชำระภาษีแล้ว (TOR No. 2.1.5)

ขั้นตอนการทำงานที่ 10 การควบคุมการขนส่งน้ำมันและผลิตภัณฑ์น้ำมัน ทางบก ที่ชำระภาษีแล้ว	ผู้ประกอบอุตสาหกรรม	ผู้ควบคุม / สำนักงานสรรพสามิตพื้นที่	เจ้าหน้าที่ตรวจสอบป้องกันและปราบปราม	สถานีปลายทาง
<p>1. ผู้ประกอบอุตสาหกรรมยื่นใบกำกับการขนส่งน้ำมัน ให้กับผู้ควบคุมโรงกลั่น หรือ สำนักงานสรรพสามิตพื้นที่</p> <p>2. ผู้ควบคุมโรงกลั่น หรือ สำนักงานสรรพสามิตพื้นที่ รับใบกำกับการขนน้ำมันฯ</p> <p>3. ผู้ควบคุมโรงกลั่น หรือ สำนักงานสรรพสามิตพื้นที่ รับรองใบกำกับการขนส่งน้ำมันฯ และคืนให้กับผู้ประกอบอุตสาหกรรมเพื่อกำกับไปกับการขนส่งน้ำมันฯ</p> <p>4. ผู้ประกอบอุตสาหกรรม รับใบกำกับการขนน้ำมัน พร้อมกำกับไปกับการขนน้ำมันไปสถานีปลายทาง</p> <p>5. ระหว่างการขนน้ำมันฯ ไปสถานีปลายทาง พบเจ้าหน้าที่ตรวจสอบป้องกันและปราบปราม ขอตรวจสอบเอกสารการขนส่งน้ำมันฯ และน้ำมันฯ ที่ชำระภาษีแล้ว</p> <p>5.1 กรณีตรวจสอบแล้วไม่ผ่าน เจ้าหน้าที่จะทำการอายัดรถเพื่อทำการตรวจสอบอีกครั้ง</p> <p>5.2 กรณีตรวจสอบแล้วผ่าน เจ้าหน้าที่ปล่อยรถไปสถานีปลายทาง</p> <p>6. สถานีปลายทางรับน้ำมันฯ</p>				



2.1.2.11 ขั้นตอนการทำงานที่ 11 งบเดือนการผลิตและจำหน่าย (TOR No. 2.1.3)

ขั้นตอนการทำงานที่ 11 งบเดือนการผลิตและจำหน่าย		
ขั้นตอนการทำงาน	ผู้ประกอบอุตสาหกรรม	สำนักงานสรรพสามิตพื้นที่
<p>1 บัญชีประจำวันแสดงการรับและการจ่ายวัตถุดิบ (ภษ.03-05) โดยทำให้แล้วเสร็จภายใน 3 วันนับแต่วันที่มีเหตุที่จะต้องลงรายการนั้นเกิดขึ้น และเก็บไว้ที่โรงอุตสาหกรรม เพื่อให้เจ้าพนักงานสรรพสามิตสามารถตรวจสอบได้ตลอดเวลา</p> <p>2 บัญชีประจำวันแสดงการผลิตและจำหน่าย (ภษ.03-06) โดยทำให้แล้วเสร็จภายใน 3 วันนับแต่วันที่มีเหตุที่จะต้องลงรายการนั้นเกิดขึ้น และเก็บไว้ที่โรงอุตสาหกรรม เพื่อให้เจ้าพนักงานสรรพสามิตสามารถตรวจสอบได้ตลอดเวลา</p> <p>3 งบเดือนแสดงรายการเกี่ยวกับวัตถุดิบ การผลิต การจำหน่าย และยอดคงเหลือสินค้า (ภษ.01-42) ส่งให้สำนักงานสรรพสามิตพื้นที่ที่โรงอุตสาหกรรม ตั้งอยู่ภายในวันที่ 15 ของเดือนถัดไป</p> <p>4 สำนักงานสรรพสามิตพื้นที่ รับงบเดือนแสดงรายการเกี่ยวกับวัตถุดิบ การผลิต การจำหน่าย และยอดคงเหลือสินค้า (ภษ.01-42)</p>	<pre> graph TD Start([เริ่มต้น]) --> Step1[1. จัดทำบัญชีประจำวันแสดงการรับจ่ายวัตถุดิบ ภษ.03-05] Step1 --> Step2[2. จัดทำบัญชีประจำวันแสดงการผลิตและจำหน่าย ภษ.03-06] Step2 --> Step3[3. จัดทำงบเดือนแสดงรายการเกี่ยวกับวัตถุดิบ การผลิต การจำหน่าย และยอดคงเหลือสินค้า ภษ.01-42] Step3 --> Step4[4. รับงบเดือน แสดงรายการเกี่ยวกับวัตถุดิบ การผลิต การจำหน่าย และยอดคงเหลือสินค้า ภษ.01-42] Step4 --> End([สิ้นสุด]) </pre>	<p>4. รับงบเดือน แสดงรายการเกี่ยวกับวัตถุดิบ การผลิต การจำหน่าย และยอดคงเหลือสินค้า ภษ.01-42</p> <p>สิ้นสุด</p>

2.1.2.12 ขั้นตอนการทำงานที่ 12 ประกาศ คณะกรรมการบริหารนโยบายพลังงาน (กบง.) , คณะกรรมการนโยบายพลังงานแห่งชาติ (กพช.) เกี่ยวกับ อัตรากองทุน
น้ำมัน เชื้อเพลิงและอัตรากองทุนอนุรักษ์พลังงาน (TOR No. 2.1.2)

ขั้นตอนการทำงานที่ 12	สำนักงานนโยบายและแผนพลังงาน (สนพ.)	เจ้าหน้าที่ผู้ดูแลระบบฐานข้อมูลอ้างอิงกลาง
<p>- ประกาศกำหนดอัตราเงินส่งเข้ากองทุน อัตราเงินชดเชย อัตราเงินคืนกองทุน และอัตราเงินกองทุนคืนสำหรับน้ำมันเชื้อเพลิง</p> <p>- ประกาศกำหนดราคา อัตราเงินส่งเข้ากองทุนและอัตราเงินชดเชยสำหรับก๊าซที่ผลิตในราชอาณาจักรหรือนำเข้ามาเพื่อใช้ในราชอาณาจักร อัตราเงินส่งเข้ากองทุนและอัตราเงินชดเชยสำหรับก๊าซที่ส่งไปยังคลังก๊าซ</p> <p>- ประกาศกำหนดอัตราเงินส่งเข้ากองทุนเพื่อส่งเสริมการอนุรักษ์พลังงาน สำหรับน้ำมันเชื้อเพลิงที่ทำในราชอาณาจักร และนำเข้ามาเพื่อใช้ในราชอาณาจักร</p> <p>1. สำนักงานนโยบายและแผนพลังงาน (สนพ.) ออกประกาศ ดังนี้</p> <p>1.1 ประกาศกำหนดอัตราการส่งเงินเข้ากองทุน อัตราเงินชดเชย อัตราเงินคืนกองทุน และอัตราเงินกองทุนคืนสำหรับ น้ำมันเชื้อเพลิง</p> <p>1.2 ประกาศกำหนดราคาอัตราเงินส่งเข้ากองทุนและอัตราเงินชดเชย สำหรับก๊าซที่ผลิตในราชอาณาจักรหรือนำเข้ามาเพื่อใช้ ในราชอาณาจักร อัตราเงินส่งเข้ากองทุน และ อัตราเงินชดเชย สำหรับก๊าซที่ส่งไปยังคลังก๊าซ</p> <p>1.3 ประกาศกำหนดอัตราเงินส่งเข้ากองทุนเพื่อส่งเสริมการอนุรักษ์พลังงาน สำหรับน้ำมันเชื้อเพลิง ที่ทำในราชอาณาจักร และนำเข้ามาเพื่อใช้ในราชอาณาจักร</p> <p>2. เจ้าหน้าที่ผู้ดูแลระบบฐานข้อมูลอ้างอิงกลาง ตรวจสอบประกาศว่ามีการเปลี่ยนแปลงอัตรา ในเรื่องใดบ้าง</p> <p>3. เจ้าหน้าที่ผู้ดูแลระบบฐานข้อมูลอ้างอิงกลาง บันทึกข้อมูลอัตราตามประกาศ ลงในระบบฐานข้อมูลอ้างอิงกลาง</p>	<p>เริ่มต้น</p> <p>1. ประกาศ</p> <p>ประกาศอัตราการส่งเงินเข้า กองทุน อัตราเงินชดเชย ฯ สำหรับ น้ำมันเชื้อเพลิง หรือ ก๊าซที่ผลิตใน ราชอาณาจักรหรือนำเข้ามา เพื่อใช้ ในราชอาณาจักร (กองทุนน้ำมันเชื้อเพลิง) หรือ ประกาศกำหนดอัตราเงินส่งเข้ากองทุนเพื่อส่งเสริมการอนุรักษ์ พลังงานฯ (กองทุนอนุรักษ์)</p>	<p>2. ตรวจสอบประกาศ</p> <p>3. บันทึกข้อมูลอัตราตามประกาศ ในระบบฐานข้อมูลอ้างอิงกลาง</p> <p>สิ้นสุด</p>



2.1.2.13 ขั้นตอนการทำงานที่ 13 ส่งเงินเข้ากองทุนน้ำมันเชื้อเพลิง (TOR No. 2.1.2)

ขั้นตอนการทำงานที่ 13 ส่งเงินเข้ากองทุนน้ำมันเชื้อเพลิง (โรงกลั่นน้ำมัน , คลังน้ำมัน , LPG) (1/2)	ผู้ประกอบอุตสาหกรรม	สำนักงานสรรพสามิตพื้นที่ / สำนักบริหารการคลังและรายได้	สำนักมาตรฐานและพัฒนากิจการจัดเก็บภาษี 2	สถาบันบริหารกองทุนพลังงาน (สพพ.)
<p>1. ผู้ประกอบอุตสาหกรรมน้ำมันและผลิตภัณฑ์น้ำมัน มีหน้าที่ต้องส่งเงินเข้ากองทุนน้ำมันเชื้อเพลิง พร้อมกับการชำระภาษีสรรพสามิตสินค้าน้ำมันและผลิตภัณฑ์น้ำมัน ภายใน 10 วันนับแต่วันที่นำสินค้าออกจากโรงอุตสาหกรรม โดยสามารถยื่นแบบได้ที่</p> <p>1.1 ยื่นผ่านระบบเครือข่ายอินเทอร์เน็ตที่เว็บไซต์กรมสรรพสามิต http://www.excise.go.th</p> <p>1.2 สำนักงานสรรพสามิตพื้นที่ ที่รับชำระภาษี</p> <p>1.3 ช่องทางอื่นๆ</p> <p>โดยให้ยื่นเอกสารหลักฐาน ตามกรณี ดังนี้</p> <ul style="list-style-type: none"> - กรณีส่งเงินเข้ากองทุนน้ำมันเชื้อเพลิง - กรณีส่งเพิ่มเติม - กรณีส่งเงินคืน <p>2. เจ้าหน้าที่กรมสรรพสามิตพื้นที่ที่รับชำระเงินเข้ากองทุนน้ำมันเชื้อเพลิง โดยสามารถชำระด้วย</p> <p>2.1 เงินสด</p> <p>2.2 แคชเชียร์เช็ค</p> <p>2.3 เช็คประเภท ง. (เช็คที่ผู้มีหน้าที่ชำระเงินผลประโยชน์เป็นผู้ส่งจ่าย และใช้ชำระโดยตรง กรณีนี้ต้องขออนุมัติกรมสรรพสามิตก่อน)</p> <p>3. ออกใบเสร็จรับเงิน ให้ผู้ประกอบการ</p> <p>4. สำนักงานสรรพสามิตพื้นที่ นำเงินฝากเข้าบัญชี "กองทุนน้ำมันเชื้อเพลิง (กระทรวงพลังงาน)" ภายใน 2 วัน ทำการที่บัญชีธนาคารกรุงไทย สาขา ดังนี้</p> <p>5.1 สาขาถนนศรีอยุธยา เลขที่บัญชี 013-1-13027-7</p> <p>5.2 สาขาศรีราชา เลขที่บัญชี 208-0-07814-3</p> <p>5.3 สาขาระยอง เลขที่บัญชี 218-0-08316-5</p> <p>5. ตรวจสอบ เงินส่งเข้ากองทุนฯ , ภาษ.01-12 , ภาษ.01-30 และบัญชีรับ-จ่ายน้ำมันประจำวัน (ถ้ามี) เพื่อใช้วิเคราะห์การส่งเงินเข้ากองทุนฯ</p> <p>6. ถ้าผลการตรวจสอบไม่ถูกต้อง ให้สำนักงานสรรพสามิตพื้นที่ แจ้งเป็นหนังสือให้ผู้ประกอบอุตสาหกรรมส่งเงินเข้ากองทุนตามจำนวนที่ขาด พร้อมเงินเพิ่มร้อยละ 6 ต่อเดือน</p> <p>7. ผู้ประกอบอุตสาหกรรม รับหนังสือแจ้ง และดำเนินการส่งเงินเข้ากองทุนฯ ตามจำนวนเงินที่ขาด พร้อมเงินเพิ่มร้อยละ 6 ต่อเดือน</p>		<p>2. เจ้าหน้าที่กรมสรรพสามิต รับแบบกองทุน 1 พร้อมรับแบบกองทุน 4 และเอกสารประกอบการพร้อมชำระเงินกองทุน</p> <p>3. ออกใบเสร็จ</p> <p>- ใบเสร็จกองทุนน้ำมันเชื้อเพลิง (น้ำมัน , ก๊าซ)</p> <p>4. นำเงินกองทุนน้ำมันเชื้อเพลิงฝากธนาคารภายใน 2 วัน</p> <p>5. วิเคราะห์เงินกองทุนฯ</p> <p>ผลการตรวจสอบ</p> <p>ไม่ถูกต้อง → 6. แจ้งเป็นหนังสือให้ผู้ประกอบอุตสาหกรรมส่งเงินเข้ากองทุนตามจำนวนที่ขาด พร้อมเงินเพิ่มร้อยละ 6 ต่อเดือน</p> <p>ถูกต้อง → 1</p>	<p>เอกสารในการยื่นส่งเงิน</p> <p>-กรณีส่งเงินเข้ากองทุนน้ำมันเชื้อเพลิง</p> <ol style="list-style-type: none"> ใบส่งเงิน (แบบกองทุน 1) บัญชีสรุป (แบบกองทุน 4) สำเนาแบบรายการภาษีสรรพสามิตฯ (แบบ ภาษ.01-12) สำเนาแบบคำขอหักลดหย่อนภาษีสรรพสามิตฯ (แบบ ภาษ.01-30) (ถ้ามี) สำเนาบัญชีค่าภาษีน้ำมันเชื้อเพลิงซึ่งนำออกจากโรงกลั่น (ถ้ามี) สำเนาใบเสร็จรับเงินภาษี เอกสารหลักฐานอื่นๆ <p>-กรณีส่งเงินเพิ่ม</p> <ol style="list-style-type: none"> ใบส่งเงิน (แบบกองทุน 1) บัญชีสรุป (แบบกองทุน 4) สำเนาแบบรายการภาษีสรรพสามิตฯ (แบบ ภาษ.01-12) สำเนาแบบคำขอหักลดหย่อนภาษีสรรพสามิตฯ (แบบ ภาษ.01-30) (ถ้ามี) สำเนาบัญชีค่าภาษีน้ำมันเชื้อเพลิงซึ่งนำออกจากโรงกลั่น (ถ้ามี) สำเนาใบเสร็จรับเงินภาษี สำเนาใบส่งเงิน (แบบกองทุน 1) และแบบกองทุน 4 ที่ส่งเงินเข้ากองทุนไว้แล้ว พร้อมสำเนาใบเสร็จรับเงินกองทุน เอกสารหลักฐานอื่นๆ <p>-กรณีส่งเงินคืน</p> <ol style="list-style-type: none"> ใบส่งเงิน (แบบกองทุน 1) บัญชีสรุป (แบบกองทุน 4) สำเนาแบบรายการภาษีสรรพสามิตฯ (แบบ ภาษ.01-12) สำเนาแบบคำขอหักลดหย่อนภาษีสรรพสามิตฯ (แบบ ภาษ.01-30) (ถ้ามี) สำเนาบัญชีค่าภาษีน้ำมันเชื้อเพลิงซึ่งนำออกจากโรงกลั่น (ถ้ามี) สำเนาใบเสร็จรับเงินภาษี สำเนาใบขอรับเงิน (แบบกองทุน 2 และ แบบกองทุน 4) ที่ขอรับเงินจากกองทุนน้ำมันฯ เอกสารหลักฐานอื่นๆ 	<p>สถาบันบริหารกองทุนพลังงาน (สพพ.)</p>





ขั้นตอนการทำงานที่ 13 ส่งเงินเข้ากองทุนน้ำมันเชื้อเพลิง (โรงกลั่นน้ำมัน , คลังน้ำมัน , LPG) (2/2)				
ขั้นตอนการทำงาน	ผู้ประกอบอุตสาหกรรม	สำนักงานสรรพสามิตพื้นที่	สำนักมาตรฐานและพัฒนาการจัดเก็บภาษี 2	สถาบันบริหารกองทุนพลังงาน (สบพน.)
<p>8. จัดทำรายละเอียดพร้อมแนบสำเนาใบนำฝากเงินและสำเนาใบส่งเงิน ให้สถาบันบริหารกองทุนพลังงาน (องค์กรมหาชน) (สบพน.) ภายใน 3 วันทำการ</p> <p>9. สำนักงานสรรพสามิตพื้นที่ จัดทำรายงานสรุปการส่งเงินเข้ากองทุนฯ ให้ สมช.2 เป็นรายเดือน</p> <p>10. สมช.2 จัดทำรายงานสรุปการส่งเงินเข้ากองทุนฯ ให้ผู้บริหารทราบ เป็นรายเดือน รายไตรมาส</p>				



2.1.2.14 ขั้นตอนการทำงานที่ 14 ขอรับเงินชดเชยกองทุนน้ำมันเชื้อเพลิง (TOR No. 2.1.2)

ขั้นตอนการทำงานที่ 14 ขอรับเงินชดเชยกองทุนน้ำมันเชื้อเพลิง (น้ำมัน , แก๊ซโซฮอล์ , LPG ราคา , LPG ขนส่ง) (1/2)	ผู้ประกอบอุตสาหกรรม	สำนักงานสรรพสามิตพื้นที่	สำนักมาตรฐานและพัฒนาการจัดเก็บภาษี 2	สำนักบริหารการคลังและรายได้	สถาบันบริหารกองทุนพลังงาน (สบพน.)
<p>1. ผู้ประกอบอุตสาหกรรม ยื่นขอรับเงินชดเชย และเอกสารประกอบการพิจารณา โดยสามารถยื่นแบบได้ที่</p> <p>1.1 ยื่นผ่านระบบเครือข่ายอินเทอร์เน็ตที่เว็บไซต์กรมสรรพสามิต http://www.excise.go.th</p> <p>1.2 สำนักงานสรรพสามิตพื้นที่ ที่รับชำระภาษี</p> <p>1.3 ช่องทางอื่นๆ</p> <p>โดยให้ยื่นเอกสารหลักฐาน จำนวน 2 ชุด ดังนี้</p> <ol style="list-style-type: none"> ใบขอรับเงินชดเชย (แบบกองทุน2) บัญชีสรุปฯ (แบบกองทุน 4) สำเนาบัญชีค่าภาษีน้ำมันที่นำออกจากโรงกลั่น สำเนาใบเสร็จรับเงินภาษี ภช.01-12 หลักฐานอื่นๆ <p>2. เจ้าพนักงานสรรพสามิต รับแบบใบขอรับเงินชดเชย และเอกสารประกอบการพิจารณา</p> <p>3. ตรวจสอบความถูกต้องของเอกสาร ถ้าไม่ถูกต้อง จะทำการแจ้งกลับผู้ประกอบอุตสาหกรรม</p> <p>4. สำนักงานสรรพสามิตพื้นที่ที่รับใบขอรับเงินชดเชย เป็นผู้มีอำนาจในการส่งเงินตรงจ่ายให้แก่ผู้มีสิทธิได้รับเงินคืนจากกองทุน</p> <p>5. สำนักงานสรรพสามิตพื้นที่ที่รับใบขอรับเงินชดเชย ส่งใบขอรับเงินชดเชยที่ส่งจ่ายเงินตรงจ่ายแล้ว จำนวน 1 ชุด ให้สำนักมาตรฐานและพัฒนาการจัดเก็บภาษี 2</p> <p>6. สำนักงานสรรพสามิตพื้นที่จัดทำรายงานสรุปการขอรับเงินชดเชยกองทุนน้ำมันเชื้อเพลิง เป็นรายเดือนส่งให้สำนักมาตรฐานและพัฒนาการจัดเก็บภาษี 2 โดยทางเอกสาร หรือยื่นผ่านระบบเครือข่ายอินเทอร์เน็ตที่เว็บไซต์กรมสรรพสามิต http://www.excise.go.th ภายในวันที่สิบห้าของเดือนถัดจากเดือนที่มีการส่งเงินเข้ากองทุนหรือขอรับเงินคืนจากกองทุน</p> <p>7. สำนักมาตรฐานและพัฒนาการจัดเก็บภาษี 2 รับเอกสารจากสำนักงานสรรพสามิตพื้นที่และตรวจสอบอีกครั้ง</p> <ol style="list-style-type: none"> ถ้าไม่ถูกต้อง จะส่งเรื่องกลับไปที่ สรรพสามิตพื้นที่ ถ้าถูกต้อง จะทำในขั้นตอนถัดไป 	<p>เริ่มต้น</p> <p>1.1 ยื่นขอรับเงินชดเชยจากกองทุนพร้อมเอกสารประกอบการพิจารณา โดยสามารถยื่นได้ที่เว็บไซต์กรมสรรพสามิต http://www.excise.go.th</p> <p>1.2 ยื่นขอรับเงินชดเชยจากกองทุนพร้อมเอกสารประกอบการพิจารณา. สำนักงานสรรพสามิตพื้นที่ที่รับชำระภาษี</p> <p>1.3 เอกสาร</p> <ol style="list-style-type: none"> ใบขอรับเงินชดเชย (แบบกองทุน2) บัญชีสรุปฯ (แบบกองทุน 4) สำเนาบัญชีค่าภาษีน้ำมันที่นำออกจากโรงกลั่น สำเนาใบเสร็จรับเงินภาษี ภช.01-12 หลักฐานอื่นๆ 	<p>2. เจ้าพนักงานสรรพสามิต รับแบบขอรับเงินชดเชยจากกองทุนและเอกสารประกอบการพิจารณา</p> <p>3. ตรวจสอบความถูกต้องของเอกสาร</p> <p>ตรวจสอบเอกสาร</p> <p>ไม่ถูกต้อง</p> <p>ถูกต้อง</p> <p>4. อนุมัติจ่ายเงินตรงจ่าย</p> <p>5. รวบรวมเอกสาร และหนังสืออนุมัติส่งให้กับ สมฐ.2</p> <p>เอกสาร</p> <p>-ใบขอรับเงินชดเชยที่ส่งจ่ายเงินตรงจ่ายแล้ว</p> <p>6. ทำรายงานสรุปเป็นรายเดือนภายในวันที่ 15 ของเดือนถัดไปส่งให้กับ สมฐ.2</p> <p>รายงาน</p> <p>- รายงานสรุปการขอรับเงินชดเชยกองทุนน้ำมันเชื้อเพลิง</p>	<p>7. รับเอกสาร และตรวจสอบเอกสาร</p> <p>ตรวจสอบเอกสาร</p> <p>ไม่ถูกต้อง</p> <p>ถูกต้อง</p> <p>1</p> <p>รับรายงานสรุป</p>		



ขั้นตอนการทำงานที่ 14 ขอรับเงินชดเชยเงินกองทุนน้ำมันเชื้อเพลิง (น้ำมัน , แก๊สโซฮอล์ , LPG ราคา , LPG ขนส่ง) (2/2)					
ขั้นตอนการทำงาน	ผู้ประกอบอุตสาหกรรม	สำนักงานสรรพสามิตพื้นที่	สำนักมาตรฐานและพัฒนการจัดเก็บภาษี 2	สำนักบริหารการคลังและรายได้	สถาบันบริหารกองทุนพลังงาน (สบพน.)
<p>8. สำนักมาตรฐานและพัฒนการจัดเก็บภาษี 2 ยื่นเรื่องการขอชดเชย , ขอคืนเงินกองทุน ให้กับ สำนักงานบริหารการคลังและรายได้ พร้อมเอกสารแนบ ดังนี้</p> <ol style="list-style-type: none"> หนังสือแจ้ง แบบกองทุน 2 แบบกองทุน 4 เอกสารอื่นๆ <p>9. สำนักบริหารการคลังและรายได้ รับเรื่องจาก สำนักมาตรฐานและพัฒนการจัดเก็บภาษี 2</p> <p>10. สำนักบริหารการคลังและรายได้ ยื่นเรื่องขอโอนเงินชดเชย ให้กับ สถาบันบริหารกองทุนพลังงาน</p> <p>11. สถาบันบริหารกองทุนพลังงาน รับเรื่องจาก สำนักบริหารการคลังและรายได้</p> <p>12. สถาบันบริหารกองทุนพลังงาน โอนเงินให้สำนักบริหารการคลังและรายได้ ตามจำนวนที่ขอยื่นเรื่องมา</p> <p>13. สำนักบริหารการคลังและรายได้ ออกเช็คให้กับผู้ประกอบอุตสาหกรรม</p> <p>14. สำนักบริหารการคลังและรายได้ แจ้งผู้ประกอบอุตสาหกรรมให้มารับเช็ค</p> <p>15. ผู้ประกอบอุตสาหกรรม รับเช็ค</p> <p>16. สำนักบริหารการคลังและรายได้ รวบรวมข้อมูลการจ่ายเช็ค (เลขที่เช็ค) ให้กับสำนักมาตรฐานและพัฒนการจัดเก็บภาษี 2</p> <p>17. สำนักมาตรฐานและพัฒนการจัดเก็บภาษี 2 รับข้อมูลการจ่ายเช็ค และรวบรวมจัดทำเป็นรายงานส่งผู้บริหาร</p>	<p>15. ผู้ประกอบอุตสาหกรรม รับเช็ค</p>		<pre> graph TD Start([1]) --> Step8[8. ยื่นเรื่องการขอชดเชยกองทุน พร้อมเอกสารแนบ + เอกสาร 1.หนังสือแจ้ง 2. แบบกองทุน 2 3. แบบกองทุน 4 4. เอกสารอื่นๆ] Step8 --> Step9[9.รับเรื่องจาก สมฐ. 2] Step9 --> Step10[10.ยื่นเรื่องขอโอนเงินชดเชยกองทุน] Step10 --> Step11[11.รับเรื่องจาก สำนักบริหารการคลังและรายได้] Step11 --> Step12[12. โอนเงินให้สำนักบริหารการคลังและรายได้] Step12 --> Step13[13. ออกเช็คให้กับผู้ประกอบอุตสาหกรรม] Step13 --> Step14[14.แจ้งผู้ประกอบอุตสาหกรรมให้มารับเช็ค] Step14 --> Step16[16. รวบรวมข้อมูลการจ่ายเช็ค ส่งให้กับ สมฐ. 2] Step16 --> Step17[17. รับข้อมูลการจ่ายเช็ค และจัดทำรายงานส่งผู้บริหาร] Step17 --> End([สิ้นสุด]) </pre>		



2.1.2.15 ขั้นตอนการทำงานที่ 15 ขอรับเงินคืนจากกองทุนน้ำมันเชื้อเพลิง (เงินกองทุนคืน) (TOR No. 2.1.2)

ขั้นตอนการทำงาน	ผู้ประกอบอุตสาหกรรม	สำนักงานสรรพสามิตพื้นที่	สำนักมาตรฐานและพัฒนการจัดเก็บภาษี 2	สำนักบริหารการคลังและรายได้	สถาบันบริหารกองทุนพลังงาน (สบพ.)
<p>ขั้นตอนการทำงานที่ 15 ขอรับเงินคืนจากกองทุนน้ำมันเชื้อเพลิง (เงินกองทุนคืน) กรณีที่มีการจ่ายเงินเข้ากองทุนเกิน , กบง. กำหนดให้คืน , ส่งออกน้ำมันฯ แต่ได้มีการส่งเงินเข้ากองทุนไว้ (1/2)</p> <p>1. ผู้ประกอบอุตสาหกรรม ยื่นขอรับเงินคืนจากกองทุน และเอกสารประกอบการพิจารณา โดยสามารถยื่นแบบได้ที่</p> <p>1.1 ยื่นผ่านระบบเครือข่ายอินเทอร์เน็ตที่เว็บไซต์กรมสรรพสามิต http://www.excise.go.th</p> <p>1.2 สำนักงานสรรพสามิตพื้นที่ ที่รับชำระภาษี</p> <p>1.3 ช่องทางอื่นๆ</p> <p>โดยให้ยื่นเอกสารหลักฐาน จำนวน 2 ชุด ดังนี้</p> <ol style="list-style-type: none"> ใบขอรับเงิน (แบบกองทุน 2) บัญชีสรุปฯ (แบบกองทุน 4) สำเนาบัญชีค่าภาษีน้ำมันที่นำออกจากโรงกลั่น สำเนาใบส่งเงิน พร้อมสำเนาใบเสร็จรับเงินกองทุน สำเนาบัญชีสรุปฯ ที่ส่งเงินไว้ สำเนาใบเสร็จรับเงินภาษี ภษ.01-12 หลักฐานอื่นๆ <p>2. เจ้าพนักงานสรรพสามิต รับแบบใบขอรับเงินคืนฯ และเอกสารประกอบการพิจารณา</p> <p>3. ตรวจสอบความถูกต้องของเอกสาร ถ้าไม่ถูกต้อง จะทำการแจ้งกลับผู้ประกอบอุตสาหกรรม</p> <p>4. สำนักงานสรรพสามิตพื้นที่ที่รับใบขอรับเงินคืน เป็นผู้มีอำนาจในการส่งจ่ายเงินตรงจ่ายให้แก่ผู้มีสิทธิได้รับเงินคืนจากกองทุน</p> <p>5. สำนักงานสรรพสามิตพื้นที่ที่รับใบขอรับเงินคืน ส่งใบขอรับเงินคืนที่ส่งจ่ายเงินตรงจ่ายแล้ว จำนวน 1 ชุด ให้สำนักมาตรฐานและพัฒนการจัดเก็บภาษี 2</p> <p>6. สำนักงานสรรพสามิตพื้นที่จัดทำรายงานการขอรับเงินคืนจากกองทุน เป็นรายเดือนส่งให้สำนักมาตรฐานและพัฒนการจัดเก็บภาษี 2 โดยส่งเป็นเอกสาร หรือยื่นผ่านระบบเครือข่ายอินเทอร์เน็ตที่เว็บไซต์กรมสรรพสามิต http://www.excise.go.th ภายในวันที่สิบห้าของเดือนถัดจากเดือนที่มีการส่งเงินเข้ากองทุนหรือขอรับเงินคืนจากกองทุน</p> <p>7. สำนักมาตรฐานและพัฒนการจัดเก็บภาษี 2 รับเอกสารจากสำนักงานสรรพสามิตพื้นที่และตรวจสอบอีกครั้ง</p> <p>7.1 ถ้าไม่ถูกต้อง จะส่งเรื่องกลับไปที่ สรรพสามิตพื้นที่</p> <p>7.2 ถ้าถูกต้อง จะทำในขั้นตอนถัดไป</p>	<p>เริ่มต้น</p> <p>1.1 ยื่นขอรับเงินคืนจากกองทุน พร้อมเอกสารประกอบการพิจารณา โดยสามารถยื่นแบบได้ที่ เว็บไซต์กรมสรรพสามิต http://www.excise.go.th</p> <p>1.2 ยื่นขอรับเงินคืนจากกองทุน พร้อมเอกสารประกอบการพิจารณา ณ. สำนักงานสรรพสามิตพื้นที่ ที่รับชำระภาษี</p> <p>+ เอกสาร</p> <ol style="list-style-type: none"> ใบขอรับเงิน (แบบกองทุน 2) บัญชีสรุปฯ (แบบกองทุน 4) สำเนาบัญชีค่าภาษีน้ำมันที่นำออกจากโรงกลั่น สำเนาใบส่งเงิน และสำเนาใบเสร็จรับเงินกองทุน สำเนาบัญชีสรุปฯ ที่ส่งเงินไว้ สำเนาใบเสร็จรับเงินภาษี ภษ.01-12 หลักฐานอื่นๆ 	<p>2. เจ้าพนักงานสรรพสามิต รับแบบใบขอรับเงินคืนฯ และเอกสารประกอบการพิจารณา</p> <p>3. ตรวจสอบความถูกต้องของเอกสาร</p> <p>ตรวจสอบเอกสาร</p> <p>ไม่ถูกต้อง</p> <p>ถูกต้อง</p> <p>4. อนุมัติจ่ายเงินตรงจ่าย</p> <p>5. รวบรวมเอกสาร และหนังสืออนุมัติส่งให้กับ สมธู.2</p> <p>+ เอกสาร</p> <ul style="list-style-type: none"> ใบขอรับเงินคืนที่ส่งจ่ายเงินตรงจ่ายแล้ว <p>6. ทำรายงานสรุปเป็นรายเดือนภายในวันที่ 15 ของเดือนถัดไปส่งให้กับ สมธู.2</p> <p>+ รายงาน</p> <ul style="list-style-type: none"> รายงานสรุปการขอรับเงินคืนกองทุนน้ำมันเชื้อเพลิง 	<p>7. รับเอกสาร และตรวจสอบเอกสาร</p> <p>ตรวจสอบเอกสาร</p> <p>ไม่ถูกต้อง</p> <p>ถูกต้อง</p> <p>1</p> <p>รับรายงานสรุป</p>		



ขั้นตอนการทำงานที่ 15 ขอรับเงินคืนจากกองทุนน้ำมันเชื้อเพลิง (เงินกองทุนคืน) กรณีที่มีการจ่ายเงินเข้ากองทุนเกิน , กบง. กำหนดให้คืน , ส่งออกน้ำมันฯ แต่ได้มีการส่งเงินเข้ากองทุนไว้ (2/2)					
ขั้นตอนการทำงาน	ผู้ประกอบอุตสาหกรรม	สำนักงานสรรพสามิตพื้นที่	สำนักมาตรฐานและพัฒนาการจัดเก็บภาษี 2	สำนักบริหารการคลังและรายได้	สถาบันบริหารกองทุนพลังงาน (สบพน.)
<p>8. สำนักมาตรฐานและพัฒนาการจัดเก็บภาษี 2 ยื่นเรื่องการขอคืนเงินจากกองทุน ให้กับ สำนักบริหารการคลังและรายได้ พร้อมเอกสารแนบ ดังนี้</p> <ol style="list-style-type: none"> หนังสือแจ้ง แบบกองทุน 2 แบบกองทุน 4 เอกสารอื่นๆ <p>9. สำนักบริหารการคลังและรายได้ รับเรื่องจาก สำนักมาตรฐานและพัฒนาการจัดเก็บภาษี 2</p> <p>10. สำนักบริหารการคลังและรายได้ ยื่นเรื่องขอคืนเงินจากกองทุน ให้กับ สถาบันบริหารกองทุนพลังงาน</p> <p>11. สถาบันบริหารกองทุนพลังงาน รับเรื่องจาก สำนักบริหารการคลังและรายได้</p> <p>12. สถาบันบริหารกองทุนพลังงาน โอนเงินให้สำนักบริหารการคลังและรายได้ ตามจำนวนที่ขอยื่นเรื่องมา</p> <p>13. สำนักบริหารการคลังและรายได้ ออกเช็คให้กับผู้ประกอบอุตสาหกรรม</p> <p>14. สำนักบริหารการคลังและรายได้ แจ้งผู้ประกอบอุตสาหกรรมให้มารับเช็ค</p> <p>15. ผู้ประกอบอุตสาหกรรม รับเช็ค</p> <p>16. สำนักบริหารการคลังและรายได้ รวบรวมข้อมูลการจ่ายเช็ค (เลขที่เช็ค) ให้กับสำนักมาตรฐานและพัฒนาการจัดเก็บภาษี 2</p> <p>17. สำนักมาตรฐานและพัฒนาการจัดเก็บภาษี 2 รับข้อมูลการจ่ายเช็ค และรวบรวมจัดทำเป็นรายงานส่งผู้บริหาร</p>	<p>15. ผู้ประกอบอุตสาหกรรม รับเช็ค</p>				



2.1.2.16 ขั้นตอนการทำงานที่ 16 ส่งเงินเข้ากองทุนเพื่อส่งเสริมการอนุรักษ์พลังงาน (TOR No. 2.1.2)

ขั้นตอนการทำงานที่ 16 ส่งเงินเข้ากองทุนเพื่อส่งเสริมการอนุรักษ์พลังงาน (โรงกลั่นน้ำมัน, คลังน้ำมัน) (1/2)	ผู้ประกอบอุตสาหกรรม	สำนักงานสรรพสามิตพื้นที่ / สำนักบริหารการคลังและรายได้	สำนักมาตรฐานและ พัฒนาการจัดเก็บภาษี 2	สำนักงานนโยบายและ แผนพลังงาน(สนพ.)
<p>1. ผู้ประกอบอุตสาหกรรมน้ำมันและผลิตภัณฑ์น้ำมัน มีหน้าที่ต้องส่งเงินเข้ากองทุนอนุรักษ์พลังงาน พร้อมกับการชำระภาษีสรรพสามิตสินค้าน้ำมันและผลิตภัณฑ์น้ำมันภายใน 10 วันนับแต่วันนำสินค้าออกจากโรงอุตสาหกรรม โดยสามารถยื่นแบบได้ที่</p> <p>1.1 ยื่นผ่านระบบเครือข่ายอินเทอร์เน็ตที่เว็บไซต์กรมสรรพสามิต http://www.excise.go.th</p> <p>1.2 สำนักงานสรรพสามิตพื้นที่ ที่รับชำระภาษี</p> <p>1.3 ช่องทางอื่นๆ</p> <p>โดยให้อื่นเอกสารหลักฐาน ตามกรณี ดังนี้</p> <ol style="list-style-type: none"> ใบส่งเงิน บัญชีสรุป สำเนาแบบรายการภาษีสรรพสามิตฯ (แบบ ภษ.01-12) สำเนาแบบคำขอหักลดหย่อนภาษีสรรพสามิตฯ (แบบ ภษ.01-30) (ถ้ามี) สำเนาบัญชีค่าภาษีน้ำมันเชื้อเพลิงซึ่งนำออกจากโรงกลั่น (ถ้ามี) สำเนาใบเสร็จรับเงินภาษี เอกสารหลักฐานอื่นๆ <p>2. การชำระภาษีสามารถชำระด้วย</p> <ol style="list-style-type: none"> เงินสด เช็คเช็ค เช็คประเภท ง. (เช็คที่ผู้มีหน้าที่ชำระเงินผลประโยชน์เป็นผู้สั่งจ่าย และใช้ชำระโดยตรง กรณีนี้ต้องขออนุมัติกรมสรรพสามิตก่อน) <p>3. ออกใบเสร็จรับเงิน ให้ผู้ประกอบอุตสาหกรรม</p> <p>4. สำนักงานสรรพสามิตพื้นที่ที่ได้รับเงินจากผู้มีหน้าที่ส่งเงินแล้ว ให้นำเงินที่ได้รับชำระฝากเข้าบัญชีเงินฝากออมทรัพย์ ธนาคารกรุงไทย จำกัด (มหาชน) สาขาสะพานขาว ชื่อบัญชี "กองทุนเพื่อส่งเสริมการอนุรักษ์พลังงาน" เลขที่บัญชี 021-0-07-191-5 ภายใน 2 วันทำการนับแต่วันที่ได้รับชำระเงิน</p> <p>5. ตรวจสอบ เงินส่งเข้ากองทุนฯ, ภษ.01-12, ภษ.01-30 และบัญชีรับ-จ่ายน้ำมันประจำวัน (ถ้ามี) เพื่อใช้วิเคราะห์การส่งเงินเข้ากองทุนฯ</p> <p>6. ถ้าผลการตรวจสอบไม่ถูกต้อง ให้สำนักงานสรรพสามิตพื้นที่ แจ้งเป็นหนังสือให้ผู้ประกอบอุตสาหกรรมส่งเงินเข้ากองทุนตามจำนวนที่ขาด พร้อมเงินเพิ่มร้อยละ 6 ต่อเดือน</p> <p>7. ผู้ประกอบอุตสาหกรรม รับหนังสือแจ้ง และดำเนินการส่งเงินเข้ากองทุน ตามจำนวนเงินที่ขาดพร้อมเงินเพิ่มร้อยละ 6 ต่อเดือน</p>	<p>เริ่มต้น</p> <p>1.1 ยื่นส่งเงินเข้ากองทุนพร้อมชำระภาษี โดยสามารถยื่นได้ที่เว็บไซต์กรมสรรพสามิต http://www.excise.go.th</p> <p>1.2 ยื่นแบบ ภษ. 01-12, เงินค่าภาษี และเงินส่งเข้ากองทุนฯ พร้อมเอกสารประกอบการพิจารณา ณ. สำนักงานสรรพสามิตพื้นที่ ที่รับชำระภาษี</p> <p>เอกสาร</p> <ol style="list-style-type: none"> ใบส่งเงิน บัญชีสรุป สำเนาแบบรายการภาษีสรรพสามิตฯ (แบบ ภษ.01-12) สำเนาแบบคำขอหักลดหย่อนภาษีสรรพสามิตฯ (แบบ ภษ.01-30) (ถ้ามี) สำเนาบัญชีค่าภาษีน้ำมันเชื้อเพลิงซึ่งนำออกจากโรงกลั่น (ถ้ามี) สำเนาใบเสร็จรับเงินภาษี เอกสารหลักฐานอื่นๆ <p>รับใบเสร็จ</p> <p>7. รับหนังสือแจ้ง และดำเนินการส่งเงินเข้ากองทุน ตามจำนวนเงินที่ขาดพร้อมเงินเพิ่มร้อยละ 6 ต่อเดือน</p>	<p>2. เจ้าพนักงานสรรพสามิต รับแบบใบส่งเงิน, เงินส่งเข้ากองทุนและเอกสารประกอบการพิจารณา</p> <p>3. ออกใบเสร็จ - ใบเสร็จรับเงินกองทุนอนุรักษ์</p> <p>4. นำเงินกองทุนเพื่อส่งเสริมการอนุรักษ์พลังงานฝากธนาคาร ภายใน 2 วัน</p> <p>5. วิเคราะห์กองทุนอนุรักษ์พลังงาน</p> <p>ผลการตรวจสอบ</p> <p>ไม่ถูกต้อง</p> <p>ถูกต้อง</p> <p>6. แจ้งเป็นหนังสือให้ผู้ประกอบอุตสาหกรรมส่งเงินเข้ากองทุนตามจำนวนที่ขาดพร้อมเงินเพิ่มร้อยละ 6 ต่อเดือน</p> <p>1</p>		



ขั้นตอนการทำงานที่ 16 ส่งเงินเข้ากองทุนเพื่อส่งเสริมการอนุรักษ์พลังงาน (โรงกลั่นน้ำมัน , คลังน้ำมัน) (2/2)				
ขั้นตอนการทำงาน	ผู้ประกอบอุตสาหกรรม	สำนักงานสรรพสามิตพื้นที่ / สำนักบริหารการคลังและรายได้	สำนักมาตรฐานและพัฒนาการจัดเก็บภาษี 2	สำนักงานนโยบายและแผนพลังงาน (สนพ.)
<p>8. จัดทำรายละเอียดพร้อมแนบสำเนาใบนำฝากเงินและสำเนาใบส่งเงิน ให้สำนักงานนโยบายและแผนพลังงาน (สนพ.) ภายใน 3 วันทำการ</p> <p>9. สำนักงานสรรพสามิตพื้นที่ จัดทำรายงานสรุปการส่งเงินเข้ากองทุนฯ ให้ สมธ.2 เป็นรายเดือน</p> <p>10. สมธ.2 รับรายงานสรุปการส่งเงินเข้ากองทุนฯ</p> <p>11. สมธ.2 จัดทำรายงานสรุปการส่งเงินเข้ากองทุนฯ ให้ผู้บริหารทราบ เป็นรายเดือน รายไตรมาส</p>				<p>รับเอกสาร</p>



2.1.2.17 ขั้นตอนการทำงานที่ 17 ขอรับเงินคืนจากกองทุนเพื่อส่งเสริมการอนุรักษ์พลังงาน (TOR No. 2.1.2)

ขั้นตอนการทำงานที่ 17 ขอรับเงินคืนจากกองทุนเพื่อส่งเสริมการอนุรักษ์พลังงาน กรณีที่มีการจ่ายเงินเข้ากองทุนเกิน , ส่งออกน้ำมันฯ แต่ได้มีการส่งเงินเข้ากองทุนไว้ (1/2)	ผู้ประกอบอุตสาหกรรม	สำนักงานสรรพสามิตพื้นที่	สำนักมาตรฐานและพัฒนาการจัดเก็บภาษี 2	สำนักบริหารการคลังและรายได้	สำนักงานนโยบายและแผนพลังงาน (สนพ.)
<p>1. ผู้ประกอบอุตสาหกรรม ยื่นขอรับเงินคืนจากกองทุน และเอกสารประกอบการพิจารณา โดยสามารถยื่นแบบได้ที่</p> <p>1.1 สำนักงานสรรพสามิตพื้นที่ ที่รับชำระภาษี</p> <p>1.2 ยื่นผ่านระบบเครือข่ายอินเทอร์เน็ตที่เว็บไซต์กรมสรรพสามิต http://www.excise.go.th</p> <p>1.3 ช่องทางอื่นๆ</p> <p>โดยให้ยื่นเอกสารหลักฐาน จำนวน 2 ชุด ดังนี้</p> <ol style="list-style-type: none"> ใบขอรับเงินคืน บัญชีสรุปฯ สำเนาบัญชีค่าภาษีน้ำมันที่นำออกจากโรงกลั่น สำเนาใบส่งเงิน สำเนาบัญชีสรุปฯที่ส่งเงินไว้พร้อมสำเนาใบเสร็จรับเงินกองทุน สำเนาใบเสร็จรับเงินภาษี ภษ.01-12 หลักฐานอื่นๆ <p>2. เจ้าหน้าที่สรรพสามิต รับแบบใบขอรับเงินคืนและเอกสารประกอบการพิจารณา</p> <p>3. ตรวจสอบความถูกต้องของเอกสาร ถ้าไม่ถูกต้อง จะทำการแจ้งกลับผู้ประกอบอุตสาหกรรม</p> <p>4. สำนักงานสรรพสามิตพื้นที่ที่รับใบขอรับเงินคืน เป็นผู้มีอำนาจในการส่งจ่ายเงินตรงจ่ายให้แก่ผู้มีสิทธิได้รับเงินคืนจากกองทุน</p> <p>5. สำนักงานสรรพสามิตพื้นที่ที่รับใบขอรับเงินคืน ส่งใบขอรับเงินคืนที่ส่งจ่ายเงินตรงจ่ายแล้ว จำนวน 1 ชุด ให้สำนักมาตรฐานและพัฒนาการจัดเก็บภาษี 2</p> <p>6. สำนักงานสรรพสามิตพื้นที่จัดทำรายงานสรุปการส่งเงินเข้ากองทุน และการขอรับเงินคืนจากกองทุน เป็นรายเดือนส่งให้สำนักมาตรฐานและพัฒนาการจัดเก็บภาษี 2 โดยยื่นผ่านระบบเครือข่ายอินเทอร์เน็ตที่เว็บไซต์กรมสรรพสามิต http://www.excise.go.th ภายในวันที่สิบห้าของเดือนถัดจากเดือนที่มีการส่งเงินเข้ากองทุนหรือขอรับเงินคืนจากกองทุน</p> <p>7. สำนักมาตรฐานและพัฒนาการจัดเก็บภาษี 2 รับเอกสารจากสำนักงานสรรพสามิตพื้นที่และตรวจสอบอีกครั้ง</p> <p>7.1 ถ้าไม่ถูกต้อง จะส่งเรื่องกลับไปให้ สำนักงานสรรพสามิตพื้นที่</p> <p>7.2 ถ้าถูกต้อง จะทำในขั้นตอนถัดไป</p>	<p>เริ่มต้น</p> <p>1.1 ยื่นขอรับเงินคืนจากกองทุน พร้อมเอกสารประกอบการพิจารณา โดยสามารถยื่นแบบได้ที่ เว็บไซต์กรมสรรพสามิต http://www.excise.go.th</p> <p>1.2 ยื่นขอรับเงินคืนจากกองทุน พร้อมเอกสารประกอบการพิจารณา ณ สำนักงานสรรพสามิตพื้นที่</p> <p>1.3 เอกสาร</p> <ol style="list-style-type: none"> ใบขอรับเงินคืน บัญชีสรุปฯ สำเนาบัญชีค่าภาษีน้ำมันที่นำออกจากโรงกลั่น สำเนาใบส่งเงิน สำเนาบัญชีสรุปฯ ที่ส่งเงินไว้ และ สำเนาใบเสร็จรับเงินกองทุน สำเนาใบเสร็จรับเงินภาษี ภษ.01-12 หลักฐานอื่นๆ 	<p>2. เจ้าหน้าที่สรรพสามิต รับแบบใบขอรับเงินคืนและเอกสารประกอบการพิจารณา</p> <p>3. ตรวจสอบความถูกต้องของเอกสาร</p> <p>ตรวจสอบเอกสาร</p> <p>ไม่ถูกต้อง</p> <p>ถูกต้อง</p> <p>4. อนุมัติจ่ายเงินตรงจ่าย</p> <p>5. รวบรวมเอกสารและหนังสืออนุมัติ ส่งให้กับ สมฐ.2</p> <p>เอกสาร</p> <ul style="list-style-type: none"> ใบขอรับเงินคืนที่ส่งจ่ายเงินตรงจ่ายแล้ว <p>รายงาน</p> <ul style="list-style-type: none"> รายงานสรุปการขอรับเงินคืนกองทุนอนุรักษ์พลังงาน <p>6. ทำรายงานสรุปเป็นรายเดือนภายในวันที่ 15 ของเดือนถัดไป ส่งให้กับ สมฐ.2</p> <p>7. รับรายงานสรุป</p>	<p>7. รับเอกสาร และตรวจสอบเอกสาร</p> <p>ตรวจสอบเอกสาร</p> <p>ไม่ถูกต้อง</p> <p>ถูกต้อง</p> <p>2</p>		



ขั้นตอนการทำงานที่ 17 ขอรับเงินคืนจากกองทุนเพื่อส่งเสริมการอนุรักษ์พลังงาน กรณีที่มีการจ่ายเงินเข้ากองทุนเกิน , ส่งออกน้ำมันฯ แต่ได้มีการส่งเงินเข้ากองทุนไว้ (2/2)					
ขั้นตอนการทำงาน	ผู้ประกอบอุตสาหกรรม	สำนักงานสรรพสามิตพื้นที่	สำนักมาตรฐานและพัฒนาการจัดเก็บภาษี 2	สำนักบริหารการคลังและรายได้	สำนักงานนโยบายและแผนพลังงาน (สนพ.)
<p>8. สำนักมาตรฐานและพัฒนาการจัดเก็บภาษี 2 ส่งใบขอรับเงิน ให้สำนักบริหารการคลังและรายได้ เพื่อดำเนินการเขียนเช็คสั่งจ่ายเงินตรงจ่ายให้แก่ผู้มีสิทธิได้รับเงินคืนจากกองทุนต่อไป</p> <p>9. สำนักบริหารการคลังและรายได้ ดำเนินการเขียนเช็คสั่งจ่ายเงินตรงจ่ายให้แก่ผู้มีสิทธิได้รับเงินคืนจากกองทุน</p> <p>10. สำนักบริหารการคลังและรายได้ แจ้งผู้ประกอบการให้มารับเช็ค</p> <p>11. ผู้ประกอบอุตสาหกรรม รับเช็ค</p> <p>12. สำนักบริหารการคลังและรายได้ รวบรวมรายการจ่ายเงินกองทุนฯ จัดทำเป็นรายงานสรุปการจ่ายเงินกองทุนอนุรักษ์พลังงาน (ตรงจ่าย) ที่กรมสรรพสามิตจ่ายให้กับผู้ประกอบการ ส่งให้กับ สำนักงานนโยบายและแผนพลังงาน</p> <p>13. สำนักงานนโยบายและแผนพลังงานรับรายงานสรุปฯ</p> <p>14. สำนักบริหารการคลังและรายได้ รวบรวมข้อมูลการจ่ายเช็ค (เลขที่เช็ค) ให้กับสำนักมาตรฐานและพัฒนาการจัดเก็บภาษี 2</p> <p>15. สำนักมาตรฐานและพัฒนาการจัดเก็บภาษี 2 รับข้อมูลการจ่ายเช็ค และรวบรวมจัดทำเป็นรายงานส่งผู้บริหาร</p>	<p>11. ผู้ประกอบอุตสาหกรรม รับเช็ค</p>				<p>13. รับรายงานสรุปการจ่ายเงินฯ</p>

